

lavola



PLA D'ACCIONS DE LES MUNTANYES DEL BAIX (2019-2023)

ACTUALITZACIÓ DEL PLA DIRECTOR DE LES MUNTANYES
DEL BAIX

DOCUMENT I. PROGRAMA D'ACCIONS

Sant Feliu de Llobregat , Gener de 2020



Consell Comarcal
del Baix Llobregat



| | | |
|----------|--|--------------------------------------|
| 1 | INTRODUCCIÓ | 4 |
| 2 | DESCRIPCIÓ DE L'ÀMBIT | 6 |
| 3 | ANTECEDENTS: EL PLA 2009-2018..... | 10 |
| 4 | OBJECTIUS I LÍNIES ESTRATÈGIQUES 2019-2023 | 11 |
| 4.1 | OBJECTIUS..... | 11 |
| 4.2 | LÍNIES ESTRATÈGIQUES..... | 12 |
| 5 | ACCIONS PER AL DESENVOLUPAMENT DEL PLA D'ACCIONS 2019-2023 | 14 |
| 6 | ESTRATÈGIA D'IMPLEMENTACIÓ DEL PLA..... | ¡ERROR! MARCADOR NO DEFINIDO. |
| 6.1 | GOVERNANÇA I COOPERACIÓ ENTRE ADMINISTRACIONS¡ERROR! MARCADOR NO DEFINIDO. | |
| 6.2 | VIGÈNCIA DEL PLA | ¡ERROR! MARCADOR NO DEFINIDO. |
| 6.3 | PRESSUPOST DEL PLA | ¡ERROR! MARCADOR NO DEFINIDO. |
| 6.3.1 | PRESSUPOST ESTIMAT I CRONOGRAMA DE LES ACCIONS | ¡ERROR! MARCADOR NO DEFINIDO. |
| 6.3.2 | PRESSUPOST TOTAL ESTIMAT | ¡ERROR! MARCADOR NO DEFINIDO. |
| 6.4 | AVALUACIÓ DEL GRAU D'EXECUCIÓ DEL PLA | ¡ERROR! MARCADOR NO DEFINIDO. |

1 INTRODUCCIÓ

L'any 2006 el Consell Comarcal i els ajuntaments que formen part de les Muntanyes del Baix, al marge dret del riu Llobregat, van iniciar una feina conjunta per la protecció, millora i gestió integrada de les zones agrícoles i forestals en aquest àmbit eminentment forestal i molt urbanitzat.

Per assolir-ho s'han signat diversos convenis de col·laboració i l'any 2009 es va elaborar el Pla Director de les Muntanyes del Baix, que volia caracteritzar l'àmbit per comprendre de forma integrada els factors naturals, econòmics i socials dels espais que hi operen, i proposar estratègies orientades a preservar i millorar els valors naturals i paisatgístics i desenvolupar les potencialitats econòmiques i socials del seu àmbit agroforestal.

Fruit d'aquesta tasca s'han començat a realitzar algunes actuacions i iniciatives pel desenvolupament del Pla i s'han identificat temes i elements a tractar en el territori. Cal destacar la creació de l'Oficina Tècnica de les Muntanyes del Baix, que lidera l'execució del Pla i les Comissions Tècniques i de seguiments dels ajuntaments que realitza el seguiment del seu desenvolupament.

L'any 2018 se signà el nou Conveni Marc de col·laboració que reafirma el compromís dels ajuntaments a seguir treballant valors naturals, ambientals i econòmics del medi agroforestal de les Muntanyes del Baix. Aquest conveni incorpora nous ajuntaments i treballa per:

1. Promoure la preservació i millora dels valors naturals, ambientals i econòmics del medi agroforestal.
2. Desenvolupar les activitats agrícoles, forestals i de lleure.
3. Coordinar les actuacions dels ajuntaments en el medi agroforestal, intercanviar experiències, i tendir a unificar els criteris d'intervenció entre municipis veïns.
4. Establir i consolidar mecanismes de coordinació i la cooperació entre els ajuntaments i ens supramunicipals per a la consecució d'objectius comuns.
5. Establir i fomentar mecanismes de col·laboració i suport amb els agents privats del territori.
6. Cercar la col·laboració d'altres administracions públiques, institucions científiques i altres entitats.
7. Difondre entre la població els valors i les funcions d'aquest territori, així com el respecte al patrimoni natural, les activitats econòmiques que s'hi desenvolupen, i a les infraestructures de lleure i els seus usuaris.
8. Projectar i executar accions per assolir les finalitats esmentades.

Així doncs, el nou Conveni Marc, també vol afrontar nous reptes i planteja la necessitat d'actualitzar el document que ha de servir de full de ruta per a l'Oficina Tècnica, per aquest motiu es realitza l'actualització del Pla Director de les Muntanyes del Baix. La seva finalitat és:

- Actualitzar l'àmbit territorial, tenint en compte que s'han produït canvis en els municipis que hi formen part (s'han afegit Castellví, Martorell i Sant Andreu de la Barca i ha sortit Olesa de Bonesvalls).
- Revisar els canvis en els instruments de planificació i protecció.
- Incorporar els nous objectius i reptes des del punt de vista ambiental que han sorgit al territori.

- Planificar el full de ruta de treball per a l'Oficina Tècnica i els ajuntaments en l'àmbit de les Muntanyes del Baix.

En aquest Document I, Pla d'Accions, es defineixen els objectius i es desenvolupa el **Programa del Pla d'Accions de les Muntanyes del Baix (2019-2023)** que inclou les accions més adequades per a l'assoliment dels objectius establerts.

Basant-se en els treballs desenvolupats en el marc de l'actualització del Pla Director de les Muntanyes del Baix ha estat elaborat un document de Diagnosi (Document II), on es fa una anàlisi dels elements rellevants del territori. Per altra banda, i també dins de les tasques d'actualització del Pla, l'Oficina Tècnica de Planificació i Anàlisi Territorial de l'Àrea de Territori i Sostenibilitat de la Diputació de Barcelona, ha elaborat un informe tècnic per a l'àmbit geogràfic de les Muntanyes del Baix. Aquest estudi complementa l'esmentada informació de la Diagnosi (Document II) amb informació inclosa a la base de dades del projecte SITxell i concreta propostes específiques d'actuacions en relació al patrimoni natural i cultural de l'àmbit i a l'ordenació de l'ús públic incloses en el Programa d'accions (sobretot les accions EP-3 i UP-4).

El Programa d'accions inclou un total de 43 accions, que es defineixen i descriuen a continuació. És rellevant concretar que s'ha treballat en la identificació i concreció d'actuacions i projectes ambiciosos però assumibles, que tinguin possibilitats reals de ser executats per part dels seus responsables, sent aquests els Ajuntaments dels municipis, el Consell Comarcal del Baix Llobregat (a través de l'Oficina Tècnica de Muntanyes del Baix) i altres agents implicats.

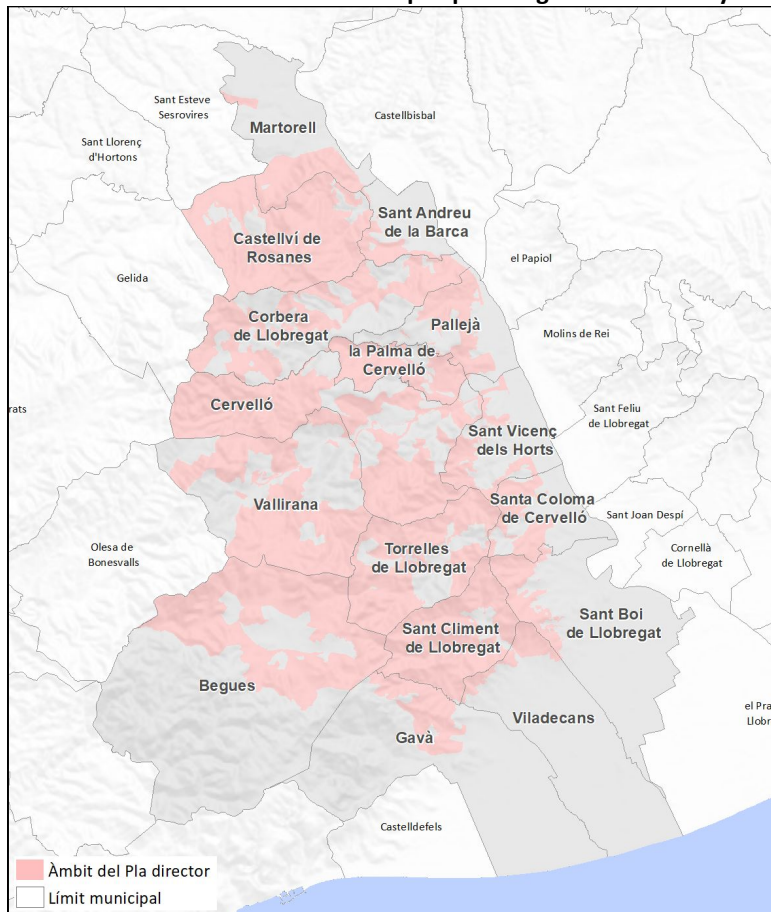
2 DESCRIPCIÓ DE L'ÀMBIT

L'àmbit del Pla d'Accions de les Muntanyes del Baix se situa en la superfície de terreny agroforestal que s'estén de forma contínua entre els límits del Parc Natural del Garraf, els nuclis urbans del delta occidental de la vall baixa del Llobregat, i el riu Anoia i la ciutat de Martorell.

Els **municipis inclosos** en l'àmbit del Pla director de les Muntanyes del Baix són: Begues, Castellví de Rosanes, Cervelló, Corbera de Llobregat, Gavà, la Palma de Cervelló, Martorell, Pallejà, Sant Andreu de la Barca, Sant Boi de Llobregat, Sant Climent de Llobregat, Sant Vicenç dels Horts, Santa Coloma de Cervelló, Torrelles de Llobregat, Vallirana i Viladecans.

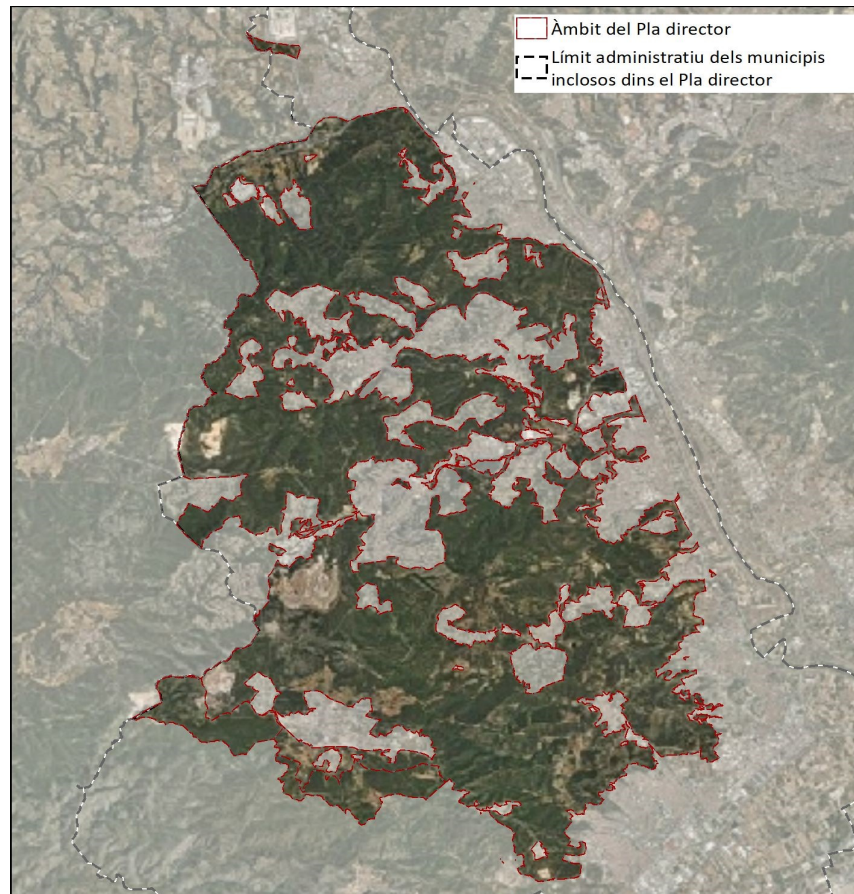
A partir d'aquest àmbit general s'han identificat els sòls no urbanitzables de cada municipi. S'ha exclòs la zona pertanyent al Parc Natural del Garraf, el qual ja compta amb un Pla Especial i un òrgan gestor propi, així com la zona situada al nord del riu Anoia i que pertany als municipis de Castellví i Martorell (a excepció d'una forest d'utilitat pública que s'ha decidit incloure). Per altra banda, com també en l'anterior Pla, s'ha obviat tota la superfície d'aquests municipis que forma part des les hortes i els regadius del delta del Llobregat, així com la llera del mateix riu, ja que se situa a l'exterior del territori definit per a les Muntanyes del Baix. El resultat és la concreció de l'àmbit del Pla (figura 2.1) amb una **superfície total d'11.991,21 ha.**

Figura 2.1 Àmbit del Pla d'Accions i municipis que integren les Muntanyes del Baix



Font: Elaboració pròpia

Figura 2.2 Àmbit del Pla d'Accions de les Muntanyes del Baix



Font: Elaboració pròpia

A la taula següent es resumeix la informació relativa a cada municipi inclòs: superfície total municipal i superfície inclosa en l'àmbit del Pla.

Taula 2.1 Municipis del Pla d'Accions de les Muntanyes del Baix: superfície total i inclosa en l'àmbit

| Municipis | Superfície | Superfície inclosa en l'àmbit del Pla | | % sobre el total de l'àmbit | Habitants (IDESCAT, 2018) |
|----------------------|-----------------|---------------------------------------|--------|-----------------------------|---------------------------|
| | km ² | km ² | ha | | |
| Begues | 50,4 | 17,3 | 1725,9 | 14,4 | 6.961 |
| Castellví de Rosanes | 16,4 | 14,7 | 1471,6 | 12,3 | 1.865 |
| Cervelló | 24,1 | 17,6 | 1756,3 | 14,6 | 8.970 |
| Corbera de Llobregat | 18,4 | 9,5 | 954,9 | 8,0 | 14.643 |
| Gavà | 30,8 | 3,6 | 362,4 | 3,0 | 46.705 |
| La Palma de Cervelló | 5,5 | 4,6 | 460,1 | 3,8 | 2.982 |
| Martorell | 12,8 | 3,8 | 377,5 | 3,1 | 27.850 |
| Pallejà | 8,3 | 3,4 | 341,0 | 2,8 | 11.486 |
| Sant Andreu de la | 5,5 | 1,3 | 132,0 | 1,1 | 27.332 |

| Municipis | Superfície | Superfície inclosa en l'àmbit del Pla | | % sobre el total de l'àmbit | Habitants (IDESCAT, 2018) |
|---------------------------|-----------------|---------------------------------------|------------------|-----------------------------|---------------------------|
| | km ² | km ² | ha | | |
| Barca | | | | | |
| Sant Boi de Llobregat | 21,5 | 2,8 | 283,1 | 2,4 | 82.904 |
| Sant Climent de Llobregat | 10,8 | 9,9 | 995,0 | 8,3 | 4.107 |
| Sant Vicenç dels Horts | 9,1 | 2,6 | 256,0 | 2,1 | 27.901 |
| Santa Coloma de Cervelló | 7,5 | 2,7 | 272,7 | 2,3 | 8.179 |
| Torrelles de Llobregat | 13,6 | 10,5 | 1049,7 | 8,8 | 5.945 |
| Vallirana | 23,9 | 13,7 | 1373,8 | 11,5 | 14.877 |
| Viladecans | 20,4 | 1,8 | 176,3 | 1,5 | 66.168 |
| TOTAL | 279 | 119,91 | 11.991,12 | 100 | 358.875 |

Font: Elaboració pròpia a partir de diverses fonts

A la següent taula es presenta la distribució per municipis de les **1.046,73 ha** de titularitat pública respecte a les 11.991,21 ha de superfície de l'àmbit del Pla d'Accions. Aquesta superfície representa un **8,7%** del total de les Muntanyes del Baix.

Taula 2.2 Distribució per municipis de la propietat pública del sòl en l'àmbit del Pla d'Accions

| Municipi | Superfície pública en l'àmbit del Pla |
|---------------------------|---------------------------------------|
| | Ha |
| Begues | 48 |
| Castellví de Rosanes | 31,56 |
| Cervelló | 91,1 |
| Corbera de Llobregat | 38,3 |
| Gavà | 75,7 |
| La Palma de Cervelló | 27 |
| Martorell | 49,9 |
| Pallejà | 59,82 |
| Sant Andreu de la Barca | Sense dades |
| Sant Boi de Llobregat | 76,7 |
| Sant Climent de Llobregat | 175,3 |
| Santa Coloma de Cervelló | 205,95 |
| Sant Vicenç dels Horts | 21,2 |
| Torrelles de Llobregat | 37,8 |
| Vallirana | 100,9 |
| Viladecans | 7,5 |
| TOTAL | 1.046,73 (8,7%) |

Font: Elaboració pròpia a partir de la informació facilitada pels Ajuntaments i el SIGPAC

Santa Coloma de Cervelló és el municipi amb més superfície de sòl de propietat pública (205,95 ha). A la vegada Pallejà (9,5 ha) i Viladecans (7,5 ha) són els que tenen una menor superfície de propietat pública en l'àmbit. En aquest punt cal esmentar que la major part de la superfície de l'àmbit de les Muntanyes del Baix és de titularitat privada.

3 ANTECEDENTS: EL PLA 2009-2018

Cal dir que, des de 2009, el territori de les Muntanyes del Baix comptava amb un Pla Director on es definia un àmbit territorial que abastava el sòl no urbanitzable de 13 municipis del Baix Llobregat i un de l'Alt Penedès. Actualment, Muntanyes del Baix està conformat per 16 municipis, tots ells de la comarca del Baix Llobregat. El nou Conveni Marc pretén afrontar nous reptes i planteja doncs la necessitat d'actualitzar el document que ha de servir de full de ruta per a l'Oficina Tècnica.

Així, i per tal de poder establir un programa d'accions coherent amb les actuacions que ja s'han pogut dur a terme o s'han programat al territori, és necessari, com a punt de partida, prendre en consideració les accions contemplades per l'anterior Pla i el seu grau de compliment.

Grau de compliment de les accions del Pla 2009-2018

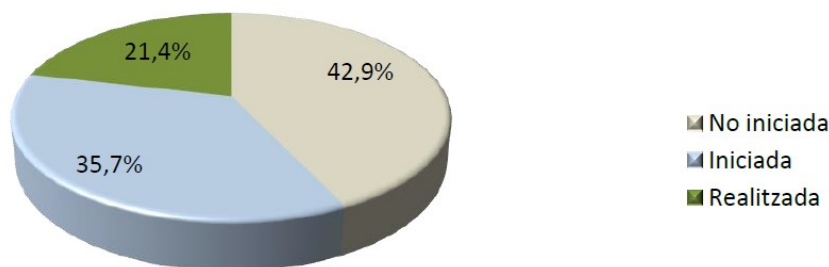
D'acord amb els treballs desenvolupats en el marc de l'anterior versió del Pla Director de les Muntanyes del Baix, es va elaborar un Programa d'Accions a executar o implantar en el territori per al període 2009-2018. Aquest document incorporava un total de 28 accions, presentades en fitxes descriptives.

A continuació es fa una breu anàlisi del compliment de les accions que incorporava l'anterior Pla Director de les Muntanyes del Baix (figura 1). Per tal de classificar el grau de compliment de les accions, detallades a l'Annex del Document II (Diagnosi), es parteix de les següents categories:

- **No iniciada:** l'acció no s'ha pogut iniciar en el període del Programa d'Accions anterior (2009-2018) i/o no es té constància que s'hagi començat a programar en l'actualitat.
- **Iniciada:** l'acció s'ha iniciat, totalment o parcial, o s'està programant actualment.
- **Realitzada:** l'acció s'ha executat.

Així, d'un total de 28 accions proposades per l'anterior Pla director, es considera que s'han realitzat 6 d'aquestes, mentre que 10 s'han pogut iniciar durant el període 2009-2018 i 12 no s'han iniciat. Això significa que al voltant d'un 21% s'han executat, un 36% s'han engegat i l'altre 43% restant, per diversos motius no s'han iniciat.

Figura 3. Grau de compliment de les accions del Pla director de les Muntanyes del Baix 2009-2018



Font: Elaboració pròpia a partir de dades de l'Oficina Tècnica de Muntanyes del Baix.

4 OBJECTIUS I LÍNIES ESTRATÈGIQUES 2019-2023

Amb la finalitat d'aconseguir un territori ben gestionat, productiu, saludable i apte per al lleure de la ciutadania, el Pla proposa, a través del present Programa d'accions, una sèrie d'objectius que han de permetre encaminar les línies estratègiques i les accions que tot seguit es desenvoluparan en aquest document.

4.1 OBJECTIUS

El present Pla pretén definir estratègies i accions que permetin recuperar, conservar, dinamitzar i difondre els elements, valors i recursos de l'àmbit territorial definit per a les Muntanyes del Baix. Així, es defineixen una sèrie d'objectius generals que vehiculen i permeten concretar les propostes del Pla:

- Fer de Muntanyes del Baix una unitat paisatgística ben gestionada.
- Ordenar i gestionar els espais agroforestals per reduir el risc d'incendis.
- Recuperar espais agraris productius i de qualitat.
- Potenciar l'economia del territori fomentant l'agricultura, la ramaderia, el sector forestal i el turisme respectuós.
- Adaptar el territori als reptes que marca el canvi climàtic.
- Aconseguir una xarxa de camins i senders ordenada, per al lleure de la ciutadania.
- Promoure i preservar el patrimoni natural i cultural.
- Potenciar el respecte dels usuaris cap al medi natural i la propietat privada.

La definició d'aquests objectius generals, així com la definició de línies estratègiques i accions que es detallen als apartats 4 i 5 d'aquest document, sorgeixen de la diagnosi del territori realitzada prèviament en el marc de l'actualització d'aquest Pla i de les sessions de participació mantingudes amb la comissió tècnica de Muntanyes del Baix.

Muntanyes del Baix: un territori ben gestionat, productiu, saludable i apte per al lleure de la ciutadania

Una unitat de paisatge i de gestió connectada amb el seu entorn

Uns espais agroforestals ben ordenats i ben gestionats, que minimitzin el risc d'incendis

Uns espais agrícoles recuperats, productius i de qualitat

Un territori actiu econòmicament potenciant l'agricultura i la ramaderia i el turisme respectuós

Muntanyes del Baix, un territori resilient que s'adapta al canvi climàtic

Una xarxa de camins ben connectats i ben senyalitzats per al lleure ordenat dels ciutadans

Un espai que preserva el seu patrimoni natural i cultural

Una correcta relació dels usuaris amb el medi natural i amb la propietat privada

4.2 LÍNIES ESTRATÈGIQUES

L'àmbit territorial que rep el nom de Muntanyes del Baix, està conformat exclusivament pel sòl no urbanitzable de 16 municipis del Baix Llobregat. Tenint en compte que el 80% d'aquest sòl és forestal, constituït bàsicament per pinedes de pi blanc, i en contacte amb urbanitzacions de baixa densitat i infraestructures viàries, es tracta d'un entorn que presenta un risc d'incendi elevat. Així, el primer eix aborda l'objectiu prioritari pel qual es configura el present Pla i gira al voltant d'una gestió forestal activa que permeti reduir aquest risc i evitar la propagació de grans incendis. Per aconseguir-ho, es proposa una estratègia de gestió forestal sostenible a les finques públiques, però també a terrenys privats a través d'acords de custòdia o l'associacionisme entre propietaris.

La recuperació d'espais agrícoles, que dècades enrere protagonitzaven l'activitat dels municipis de les Muntanyes del Baix, esdevé un segon eix fonamental del present Pla, el qual pretén identificar aquelles zones més aptes per al re-establiment de conreus, promovent l'emprenedoria agrària amb la creació d'un banc de terres, i fomentar ajuts per al desenvolupament de l'activitat. D'aquesta manera, no només s'aconsegueix contribuir a la creació d'espais oberts enmig de les masses forestals, afavorint la lluita contra els incendis, sinó que també es generen beneficis socioeconòmics i fins i tot culturals, amb la recuperació o manteniment de pràctiques tradicionals arrelades al territori.

Per altra banda, el territori compta amb un ric i variat patrimoni natural i cultural que el Pla pretén difondre, millorar i preservar (paratges naturals, construccions de pedra seca, ermites, ponts, castells, etc.). Aquest tercer eix promourà accions com la retirada d'horts i altres usos en domini públic hidràulic, potenciar la recuperació d'espais degradats o elaborar un inventari de patrimoni per a tot l'àmbit i una carta de paisatge a nivell de Muntanyes del Baix.

En un quart eix, s'aborda la regulació de l'ús públic de l'espai amb accions que permetran, d'una banda, aconseguir una xarxa de camins i senders coherent i ben senyalitzada a tot el territori, i de l'altra, ordenar l'accés a zones de gran afluència on actualment es detecten conflictes entre ús i conservació.

El darrer eix temàtic que incorpora el present Programa d'accions, tractarà de potenciar i coordinar iniciatives perquè la ciutadania, ja des de la petita infància, tingui accés a una educació i sensibilització per al desenvolupament sostenible, ja sigui amb campanyes d'informació adreçades a tots els públics com amb programes d'activitats dissenyats amb la col·laboració dels centres educatius més propers. Igualment, el document preveu, a partir d'un pla de comunicació, la difusió a través dels mitjans de la imatge conjunta que ofereix el territori de les Muntanyes del Baix, per tal de donar-lo a conèixer dins i fora de l'àmbit comarcal.

Així, i a partir dels treballs de diagnosi i de les accions de participació ciutadana que s'han dut a terme durant la primera fase de l'elaboració del Pla, se'n desprenen una sèrie de línies estratègiques (LE) prioritàries per a la gestió, l'aprofitament, la conservació, i la difusió del territori de les Muntanyes del Baix que es concreten de la forma següent:



GESTIÓ FORESTAL SOSTENIBLE

- LE-1. Potenciar la gestió forestal sostenible per fer front al risc d'incendi.
- LE-2. Fer del bosc un actiu econòmic, aprofitant la fusta i la biomassa per a generar energia.
- LE-3. Implantar la pràctica de la silvopastura per tal de gestionar el sotabosc en les zones prioritàries per a la prevenció d'incendis.



AGRICULTURA I RAMADERIA

- LE-4. Recuperar les activitats agrícoles que puguin generar llocs de treball.
- LE-5. Promoure els productes agrícoles i ramaders a les Muntanyes del Baix.



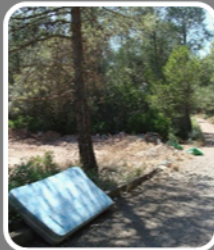
ESPAIS NATURALS I PATRIMONI

- LE-6. Vetllar per la conservació i millora dels hàbitats fràgils i amenaçats, com els de ribera i els prats mediterranis.
- LE-7. Procurar un bon estat de conservació del patrimoni natural i cultural de les Muntanyes del Baix.



ÚS PÚBLIC I REGULACIÓ

- LE-8. Aconseguir una xarxa de camins ben connectats i ben senyalitzats per a tot el territori, vetllant pel seu correcte manteniment.
- LE-9. Ordenar l'accés a zones de gran afluència de l'espai.



EDUCACIÓ I SENSIBILITZACIÓ PER AL DESENVOLUPAMENT SOSTENIBLE I CONEIXEMENT DE LES MUNTANYES DEL BAIX

- LE-10. Potenciar el respecte cap al medi natural.
- LE-11. Difusió i comunicació de la imatge conjunta del territori de les Muntanyes del Baix.

5 ACCIONS PER AL DESENVOLUPAMENT DEL PLA D'ACCIONS 2019-2023

A continuació, es descriu cadascuna de les accions proposades per tal de fer efectiu el desenvolupament del Pla i de les línies estratègiques definides anteriorment. Cada acció es presenta en format fitxa, amb la següent estructura:

PLA DIRECTOR DE LES MUNTANYES DEL BAIX. PROGRAMA D'ACCIONS lavola gestió forestal

GF-1

IMPULSAR LA CREACIÓ D'UNA ASSOCIACIÓ DE PROPIETARIS DE TERRENYS FORESTALS

Número i títol de l'acció amb el codi i color de la línia estratègica en la que s'emmarca.

Partint de la base que més del 90% de la superfície forestal de l'àmbit és de titularitat privada, constituïda per parcel·les majoritàriament de reduïda extensió, la creació d'una figura com l'Associació de Propietaris de terrenys forestals és necessària per tal d'aconseguir una gestió forestal conjunta i coordinada entre els diferents agents implicats.

Agents implicats

- Titulars de propietats forestals
- Oficina Tècnica de les Muntanyes del Baix
- Ajuntaments de l'àmbit

Prioritat d'actuació

Pressupost aproximat

Cost del personal de l'administració implicada

Prioritat

Pressupost

Cost del personal de l'administració implicada

Prioritat de l'acció: alta, mitjana o baixa.

Agent principal en negreta

Període d'execució

2 anys

Pressupost aproximat per al desplegament de l'acció

Període d'execució aproximat des de l'aprovació del Pla.

Les **associacions de propietaris forestals** són entitats sense ànim de lucre que tenen per objectiu agrupar als titulars amb interessos comuns i promoure de forma conjunta, entre les finques associades, la gestió forestal dels terrenys i la venda de diferents aprofitaments. Permeten, així, la gestió del territori de forma coordinada per prevenir incendis i eventualment restaurar zones afectades per perturbacions de diferent naturalesa.

La Diputació de Barcelona, per la seva banda, dona suport tècnic i econòmic a la planificació de la superfície forestal de l'àmbit d'actuació de les associacions de propietaris. A més de contribuir així a la prevenció d'incendis, la gestió associada de les masses forestals també es pot destinar a l'aprofitament d'altres recursos, com ara la producció de biomassa.

Per tant, és necessari fomentar des de l'Oficina Tècnica de Muntanyes del Baix i amb el suport dels ajuntaments de l'àmbit i de la Diputació de Barcelona, la constitució d'una associació de propietaris a nivell de tot el conjunt de les Muntanyes del Baix, la qual permetrà, entre d'altres, assentar la base per a la redacció i execució d'un Pla Marc de Gestió per a la prevenció d'incendis (vegeu acció GF-2).

Fig. 3. La constitució d'una associació de propietaris permet ampliar la planificació de la gestió forestal i millorar en prevenció d'incendis i en aprofitament de recursos com la fusta o la biomassa.
Font: Oficina Tècnica de Prevenció d'Incendis d'Incidis Forestals, Diputació de Barcelona (2017). Restauració i millora forestal.

A la part inferior, es mostren les accions més relacionades dins d'aquest mateix Pla.

Accions relacionades:

GF-2

Torna a l'índex

Per a les accions que requereixen un detall de pressupost, en tant que contemplin subaccions, s'aporta una taula al final de la fitxa amb el pressupost desglossat. També, es relacionen les accions entre elles, si s'escau.

A continuació es mostra un llistat de totes les accions proposades segons línia estratègica. Si cliqueu sobre cada acció se us reconduirà a la fitxa corresponent on s'explica amb més detall. De la mateixa manera, al final de la fitxa hi ha una casella de "torna a l'índex", que us reconduirà de nou al llistat d'accions.

GESTIÓ FORESTAL SOSTENIBLE

LE-1. Potenciar la gestió forestal sostenible per fer front al risc d'incendi

- GF-1** Impulsar l'associacionisme entre els propietaris dels terrenys forestals.
- GF-2** Elaboració i execució de mesures de prevenció d'Incendis Forestals.
- GF-3** Redacció dels Instruments d'ordenació forestal adequats.
- GF-4** Realitzar una gestió forestal sostenible demostrativa a les finques públiques o amb acords de custòdia en finques privades.
- GF-5** Promoure la inclusió de Boscos públics al Catàleg d'Utilitat Pública.
- GF-6** Estudiar la possibilitat d'establir bonificacions fiscals municipals en aquelles finques on es realitzi una gestió forestal adequada.

LE-2. Fer del bosc un actiu econòmic, aprofitant la fusta i la biomassa per a generar energia

- GF-7** Implantar projectes d'instal·lació de calderes de biomassa als equipaments públics.
- GF-8** Identificar els grans consumidors energètics, inclòs el sector industrial, per tal de fomentar l'ús de la biomassa com a combustible i acompanyar-los en la cerca d'ajuts i subvencions.
- GF-9** Definir un model de producció, distribució i comercialització de biomassa conjunt i fer-ne seguiment.

LE-3. Implantar la pràctica de la silvopastura per tal de gestionar el sotabosc en les zones estratègiques per a la prevenció d'incendis

- GF-10** Elaborar una guia de bones pràctiques de silvopastura en gestió del sotabosc per a la prevenció d'incendis en base a casos d'èxit.
- GF-11** Realització del manteniment dels espais d'actuació prioritària per a la prevenció d'incendis amb silvopastura.
- GF-12** Promoure l'execució d'un estudi de viabilitat per a la implantació d'un circuit curt de comercialització i distribució de carn procedent dels ramats de silvopastura.

AGRICULTURA I RAMADERIA

LE-4. Recuperar les activitats agrícoles que puguin generar llocs de treball

AR-1 Realitzar un estudi de les zones amb més potencial per a la recuperació agrícola i pel regadiu.

AR-2 Crear un banc de terres disponibles i impulsar una campanya de captació de projectes d'emprenedoria agrícola, prioritzant els agricultors del territori.

AR-3 Revisar el planejament municipal per tal de permetre els usos agrícoles en els espais susceptibles de ser recuperats, tant en sòl no urbanitzable com en sòl urbanitzable no executat.

AR-4 Difondre i Promoure Mesures de suport a l'activitat agrària.

AR-5 Compensar econòmicament l'activitat agroramadera professional pels serveis ambientals i culturals oferts

AR-6 Explorar diferents programes de control de les poblacions de fauna salvatge que ocasionen danys als conreus

LE-5. Promoure els productes agrícoles i ramaders a les Muntanyes del Baix

AR-7 Realitzar un estudi de capacitat de producció agrària i d'absorció dels productes de les Muntanyes del Baix en el mercat.

AR-8 Encaixar una xarxa de productors i elaboradors agroalimentaris de les Muntanyes del Baix, dins la Xarxa de Productes de la Terra.

AR-9 Facilitar la creació d'obraders compartits que permetin elaborar productes amb més valor afegit.

ESPAIS NATURALS I PATRIMONI

LE-6. Vetllar per la conservació i millora dels hàbitats fràgils i amenaçats, com els de ribera i els prats mediterranis

EP-1 Promoure la retirada d'usos fora d'ordenació al voltant dels cursos fluvials a través de l'Agència Catalana de l'Aigua.

EP-2 Promoure accions de recuperació ecològica dels hàbitats amenaçats mitjançant l'eliminació d'espècies exòtiques invasores i la replantació amb espècies autòctones pròpies.

LE-7. Procurar un bon estat de conservació del patrimoni natural i cultural de les Muntanyes del Baix

EP-3 Elaborar un Inventari de Patrimoni natural i cultural de les Muntanyes del Baix a partir dels inventaris de cada municipi

EP-4 Elaborar projectes executius de conservació, gestió i millora del patrimoni natural

EP-5 Impulsar nous recursos de coneixement i difusió del patrimoni natural i cultural de les Muntanyes del Baix tenint en compte els elements d'interès i la seva fragilitat

EP-6 Elaborar la Carta de Paisatge de les Muntanyes del Baix amb directrius estètiques per als elements arquitectònics.

ÚS PÚBLIC I REGULACIÓ

LE-8. Aconseguir una xarxa de camins ben connectats i ben senyalitzats per a tot el territori, vetllant pel seu correcte manteniment

UP-1

Realització des dels Ajuntaments de l'àmbit, un inventari de camins de cada municipi i vetllar per la seva coherència territorial.

UP-2

Aprovació i implantació d' ordenances de regulació d' ús públic en l'àmbit de les Muntanyes del Baix.

UP-3

Realitzar accions de comunicació per tal de difondre i promoure la xarxa de camins i senders turístics del Baix Llobregat.

LE-9. Ordenar l'accés a zones de gran afluència de l'espai

UP-4

Promoure l'ordenació sostenible dels visitants en les zones de gran afluència on es donen conflictes de conservació.

UP-5

Potenciar i promoure altres espais d'interès alternatius amb menys conflicte per a la conservació.

EDUCACIÓ I SENSIBILITZACIÓ PER AL DESENVOLUPAMENT SOSTENIBLE I EL CONEIXEMENT DE LES MUNTANYES DEL BAIX

LE-10. Potenciar el respecte cap al medi natural

- ES-1** Coordinar totes les activitats educatives i divulgatives en l'entorn natural a través d'una agenda compartida d'activitats
- ES-2** Realitzar campanyes d'informació al públic general sobre l'accés respectuós al medi natural i editar material divulgatiu de suport sobre els valors de les Muntanyes del Baix.
- ES-3** Divulgar els serveis ecosistèmics de l'espai forestal i agrícola i els reptes de la seva gestió a través de sortides i activitats de coneixement sobre la gestió forestal sostenible, la producció de biomassa i l'activitat agrària.
- ES-4** Implantació de projectes d'educació ambiental a les escoles de l'àmbit dissenyant els programes amb els centres educatius.

LE-11. Difusió i comunicació de la imatge conjunta del territori de les Muntanyes del Baix

- ES-5** Elaboració d'un pla de comunicació per difondre la imatge de les Muntanyes del Baix.
- ES-6** Elaboració d'un manual tècnic de Senyalització, Normalització i Homogeneïtzació de mobiliari i cadenats pels camins.

LE-1. POTENCIAR LA GESTIÓ FORESTAL SOSTENIBLE PER FER FRONT AL RISC D'INCENDI

Vora el 80% de l'àmbit territorial de les Muntanyes del Baix és superfície forestal, composta majoritàriament per pinedes de pi blanc. Aquesta massa forestal, constituïda bàsicament per boscos densos i matollars i sotmesa a un clima amb estius secs i càlids, i en contacte amb urbanitzacions disperses, polígons o altres infraestructures, constitueix un entorn amb elevat risc d'incendi forestal, agreujat per una manca de planificació i gestió forestal activa.

Donada aquesta realitat, un dels objectius principals del Pla Director de les Muntanyes del Baix tracta de potenciar una gestió forestal sostenible conjunta, que sigui efectiva en la reducció del risc d'incendi, i que compti amb la implicació dels diferents agents i actors del territori en la matèria.

Actualment, però, la gestió dels boscos de pi blanc a l'àmbit és complicada a causa del relleu abrupte i amb forts pendents de la zona, la reduïda extensió de les propietats públiques i privades i els alts costos d'explotació en relació al baix preu del producte final.


Aquesta proposta s'emmarca amb una visió de la gestió del bosc multifuncional, en la que cal trobar les sinèrgies entre l'explotació silvícola per fusta i biomassa i la prevenció d'incendis.

Per aquests motius, aquesta línia estratègica consistirà en desenvolupar tot un seguit d'iniciatives per tal d'adoptar una estratègia forestal conjunta a partir d'accions que van, des de l'impuls de l'associacionisme entre els propietaris dels terrenys forestals fins a l'execució de plans de gestió forestal sostenible, passant per la implementació d'una gestió demostrativa en finques públiques i per la inclusió de més superfície de bosc públic al Catàleg d'Utilitat Pública. Així mateix, i per fomentar encara més la lluita contra el risc d'incendi, s'estudiaran les diferents vies per tal d'establir bonificacions fiscals en aquelles finques on es realitzi una gestió forestal adequada.

GF-1

IMPULSAR L'ASSOCIACIONISME ENTRE ELS PROPIETARIS DELS TERRENYS FORESTALS

Partint de la base que més del 90% de la superfície forestal de l'àmbit és de titularitat privada, constituïda per parcel·les majoritàriament de reduïda extensió, l'impuls de l'associacionisme entre propietaris de terrenys forestals és necessari per tal d'aconseguir una gestió forestal conjunta i coordinada entre els diferents agents implicats.

| | | |
|--|---|---|
|  Agents implicats | Titulars de propietats forestals Diputació de Barcelona | Prioritat d'actuació B M A |
| | Oficina Tècnica de les Muntanyes del Baix | Pressupost aproximat Cost del personal de l'administració |
| | Federació Catalana d'Associacions de Propietaris Forestals (Boscat) Associació de Propietaris Agroforestals del Baix Llobregat |  |

Període d'execució



2 anys

Les [associacions de propietaris forestals](#) són entitats sense ànim de lucre que tenen per objectiu agrupar als titulars amb interessos comuns i promoure de forma conjunta, entre les finques associades, la gestió forestal dels terrenys i la venda de diferents aprofitaments. Permeten, així, la gestió del territori de forma coordinada per prevenir incendis i eventualment restaurar zones afectades per perturbacions de diferent naturalesa.

La Diputació de Barcelona, per la seva banda, dona suport tècnic i econòmic a la planificació de la superfície forestal de l'àmbit d'actuació de les associacions de propietaris. A més de contribuir així a la prevenció d'incendis, la gestió associada de les masses forestals també es pot destinar a l'aprofitament d'altres recursos, com ara la producció de biomassa.

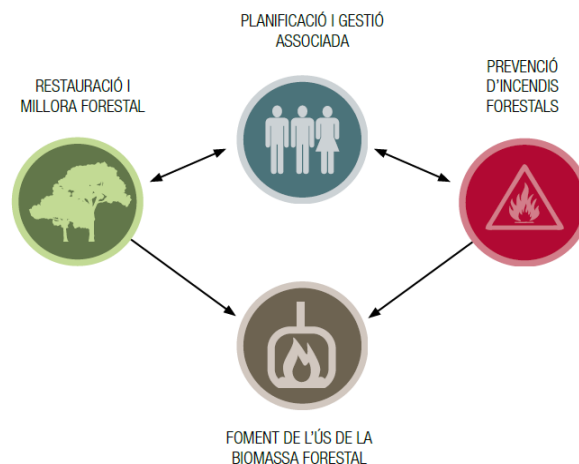


Fig. 1: La constitució d'una associació de propietaris permet simplificar la planificació de la gestió forestal i millorar en prevenció d'incendis i en aprofitament de recursos com la fusta o la biomassa. Font: Oficina Tècnica de Prevenció Municipal d'Incendis Forestals, Diputació de Barcelona (2017). Restauració i millora forestal.

Per tant, és necessari fomentar des de l'Oficina Tècnica de Muntanyes del Baix i amb el suport dels ajuntaments de l'àmbit i de la Diputació de Barcelona, l'associacionisme entre els propietaris dels terrenys forestals a nivell de tot el conjunt de les Muntanyes del Baix, amb la finalitat de permetre, entre d'altres, assentar la base per a la redacció i execució d'un Pla Marc de Gestió per a la prevenció d'incendis (vegeu acció GF-2). A la zona ja existeix l'Associació de Propietaris Agroforestals del Baix Llobregat, pel que es tracta d'una opció que es pot impulsar.

Accions relacionades:

GF-2

GF-9

Torna a l'índex

GF-2

ELABORAR I EXECUTAR LA PLANIFICACIÓ PER A LA PREVENCIÓ D'INCENDIS DE LA DIPUTACIÓ DE BARCELONA

La planificació contra incendis permet orientar els criteris d'ordenació forestal que volen assolir les Muntanyes del Baix, consensuat amb els agents implicats i desenvolupant programes anuals per fixar els projectes que s'executaran i la distribució del pressupost.



Agents implicats

Diputació de Barcelona
Associació de propietaris forestals de les Muntanyes del Baix
Oficina Tècnica de Muntanyes del Baix
Ajuntaments de l'àmbit
Departament d'Agricultura

Prioritat d'actuació

B

M

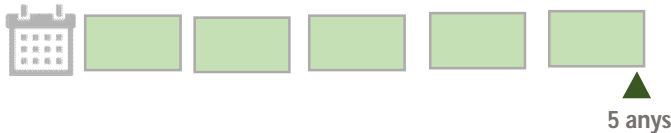
A

Pressupost aproximat

Cost del personal de l'administració



Període d'execució



Des de l'[Àrea de Prevenció d'incendis forestals de la Diputació de Barcelona](#), conjuntament amb s'impulsarà una planificació forestal contra incendis per tal d'assolir una gestió dels boscos comuna i de referència per a totes les àrees forestals de l'àmbit, públiques i privades.

La Diputació actua sobre àrees estratègiques de gestió, pel que és necessari que prèviament s'elabori un pla que integri el Perímetre de Protecció Prioritària, que es complementarà amb altres zones estratègiques. Així, s'efectuen acords entre els ajuntaments i els propietaris per executar les tasques de les àrees de gestió, coordinades amb els plans de prevenció municipal. A més a més, cal aconseguir que els Plans de Prevenció d'Incendis de cada municipi integrin mesures de gestió més enllà de l'obertura i manteniment de camins, tenint en compte també les accions previstes en el Perímetre de Protecció Prioritària i les franges de protecció de les zones urbanes, on cal analitzar la possibilitat que algunes parts puguin esdevenir productives mitjançant plantacions o conreus.

Com a instrument de planificació forestal, en l'àmbit d'una associació de propietaris, existeixen els Plans marc, els quals defineixen les unitats d'actuació segons els inventaris forestals i determinen per cada unitat l'objectiu i el tipus d'actuació més adient. Les actuacions s'executen a través de Programes anuals, els quals fixen els projectes a desenvolupar cada any i en quines unitats de gestió, així com la distribució del pressupost disponible.

Per a l'elaboració d'un Pla marc, cal comptar amb l'expertesa d'un/a enginyer/a forestal que determini la manera de gestionar el bosc per a la prevenció d'incendis forestals i la producció de biomassa o fusta, considerant la implementació de la silvopastura allà on tècnicament sigui possible. D'entre les directius que fixarà el Pla, cal considerar igualment:

- Els criteris generals d'ordenació i gestió definits a l'ORGEST (Orientacions de Gestió Forestal Sostenible de Catalunya).
- Les directrius marcades per l'estudi "Planificació Silvícola Estratègica de l'espai agroforestal de les Muntanyes del Baix", publicat el novembre de 2018 pel Centre de Ciència i Tecnologia Forestal de Catalunya (CTFC).
- Criteris d'inserció social en les tasques de gestió forestal.

També cal tenir en compte que la Diputació de Barcelona defineix models per a la gestió dels boscos autòctons a partir de proves pilot, de l'experiència adquirida durant els anys de funcionament del programa i del seguiment dels factors relacionats amb el creixement i fertilitat dels individus.

Accions relacionades:

GF-1

AR-4

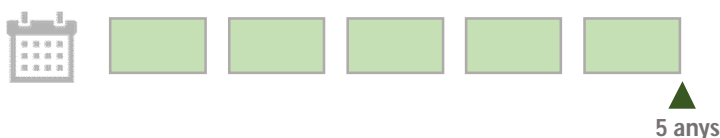
[Torna a l'índex](#)

GF-3 ELABORACIÓ DELS INSTRUMENTS D'ORDENACIÓ FORESTAL ADEQUATS.

Implementar les directrius, criteris i recomanacions de la planificació de gestió forestal contra incendis a través d'Instrumentos d'Ordenació Forestal conjunts. Les administracions implicades han de vetllar perquè les propietats puguin accedir a aquests instruments i garantir la seva execució.

| | | | |
|--|--|---|---|
|  Agents implicats | Associacions de propietaris forestals Centre de la Propietat Forestal Oficina Tècnica de les Muntanyes del Baix | Prioritat d'actuació B M A |  |
| | Pressupost aproximat 65.000 € | | |

Període d'execució



Per aconseguir una gestió forestal sostenible comuna i coherent a tot l'àmbit de les Muntanyes del Baix, en la què s'apliquin les directrius i criteris de gestió forestal (vegeu acció GF-2), es proposa impulsar, des de l'Associació de Propietaris forestal (acció GF-1), l'elaboració de Plans Tècnics de Gestió i Millora forestal (PTGMF) que abastin totes les finques forestals de l'àmbit, tant públiques com privades. S'inclou la possibilitat de redacció de Plans Forestals Municipals i supramunicipals com una eina útil de planificació forestal en zones de molta parcel·lació i alt risc d'incendi forestal.

Caldrà que els PTGMF siguin aprovats pel Centre de la Propietat Forestal. Un cop aprovats, totes les actuacions planificades tenen el permís per a realitzar-les, només cal comunicar al Centre de la Propietat Forestal l'inici de les actuacions 10 dies abans de començar-les.

L'Oficina Tècnica de Muntanyes del Baix haurà de facilitar, en la mesura del possible, l'assessorament a les associacions de propietaris o individualment a les propietats forestals privades sobre l'ordenació de finques forestals, derivar cap a altres administracions competents, explicar casos d'èxit o exposar els resultats de la implantació de la pràctica de la silvopastura en la prevenció d'incendis (vegeu acció GF-11), entre altres.

Finalment, i en la mesura en que cada administració estigui al dia de les subvencions i altres mecanismes d'impuls a la gestió forestal, aquestes hauran de facilitar la seva difusió, a través dels seus canals habituals, a l'associació de propietaris o als titulars de propietats privades forestals directament.

Accions relacionades:

GF-1

GF-2

GF-4

GF-11

Torna a l'índex

GF-4

REALITZAR UNA GESTIÓ FORESTAL SOSTENIBLE DEMOSTRATIVA A LES FINQUES PÚBLIQUES O AMB ACORDS DE CUSTÒDIA EN FINQUES PRIVADES

Dur a terme una gestió forestal exemplar a les finques públiques és un primer pas per incentivar a les propietats privades a fer-ho. Mitjançant acords de custòdia del territori entre la propietat forestal privada, les administracions implicades i entitats de custòdia, es poden aplicar mecanismes de gestió col·laborativa per tal de fer efectiva la prevenció d'incendis i, alhora, realitzar accions per afavorir la biodiversitat forestal i la pràctica de la silvopastura.



Agents implicats

Ajuntaments de l'àmbit

Propietaris forestals i associacions

Oficina Tècnica de Muntanyes del Baix

Prioritat d'actuació

B

M

A

Pressupost aproximat

Cost del personal de l'administració, tasques d'elaboració i tasques d'execució



Període d'execució



5 anys

L'acció proposa realitzar una gestió sostenible en aquelles finques públiques amb superfície forestal a l'àmbit de les Muntanyes del Baix i seguint els criteris i les recomanacions que prèviament s'hauran definit amb la planificació forestal contra incendis (vegeu acció GF-2). També caldrà prendre en consideració els criteris generals d'ordenació i gestió definits a l'ORGEST (Orientacions de Gestió Forestal Sostenible), així com criteris d'inserció social en les tasques de gestió forestal.

Els [acords de custòdia del territori](#) són pactes voluntaris entre entitats sense ànim de lucre o administracions públiques i els propietaris dels terrenys on s'hi volen realitzar mesures de conservació i millora de la biodiversitat. Els acords de custòdia comporten una col·laboració contínua entre l'entitat i el propietari, amb una durada pactada, que beneficia les dues parts: a l'entitat, perquè amb els acords contribueix a complir la seva missió; i al propietari, perquè obté suport tècnic i recursos econòmics o humans per gestionar la seva finca.

Els ajuntaments poden actuar com a entitats de custòdia i realitzar acords amb la propietat privada. Es tracta, per tant, d'un mecanisme que pot ser molt efectiu per a la consecució d'una part dels objectius del Pla director.

Pel que fa a les associacions de propietaris forestals (vegeu acció GF-1), des dels ajuntaments de l'àmbit o des de l'Oficina Tècnica de Muntanyes del Baix es podrien establir acords amb aquestes associacions (o amb propietaris individuals) per a desenvolupar accions comunes amb l'objectiu de realitzar tasques de gestió forestal per a la prevenció d'incendis en zones d'acció prioritària (vegeu acció GF-11) aplicar un Pla tècnic de gestió i millora forestal amb criteris sostenibles i de millora de la biodiversitat forestal (GF-3) o, també, impulsar accions per a generar espais oberts o per a la implantació de l'activitat agrícola (AR-2).

Aquestes últimes accions van més enllà d'una gestió forestal per a la prevenció d'incendis i, per tant, permeten una millora de la biodiversitat i poden esdevenir exemplars d'una gestió forestal sostenible i amb visió ecosistèmica.

En aquestes finques on es faci gestió forestal demostrativa, cal aprofitar l'oportunitat de fer pedagogia sobre gestió forestal vers la ciutadania, d'acord amb el que preveu l'actuació ES-3.

Accions relacionades:

GF-1

GF-2

GF-3

GF-11

AR-2

ES-3

Torna a l'índex

Gener 2020

GF-5 PROMOURE LA INCLUSIÓ DE BOSCOS PÚBLICS AL CATALEG D'UTILITAT PÚBLICA

El Catàleg de boscos d'Utilitat Pública (CUP) és un instrument tecnicojurídic fonamental per a la defensa del patrimoni forestal de titularitat pública. La qualificació d'utilitat pública atorga als boscos la naturalesa jurídica de domini públic, sent susceptibles de rebre més ajuts i bonificacions fiscals que altres boscos i, a més, passen a ser inalienables, imprescriptibles i inembargables.



**Agents
implicats**

Oficina Tècnica de Muntanyes
del Baix

Departament d'Agricultura,
Ramaderia, Pesca i Alimentació

**Prioritat
d'actuació**

B

M

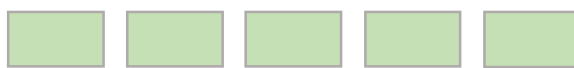
A

**Pressupost
aproximat**

Cost del personal
de l'administració



Període d'execució



5 anys

El Catàleg de boscos d'Utilitat Pública (CUP) és instrument tecnicojurídic fonamental per a la defensa del patrimoni forestal de titularitat pública. Es considera un registre públic de caràcter administratiu en el qual s'inclouen totes les forests que hagin estat declarades d'utilitat pública, així com totes les actuacions que tinguin a veure amb el seu estat jurídic i patrimonial (ocupacions, concessions i servituds, segregacions, permutes, etc.). Esdevé, així, un dels instruments més importants de l'Administració forestal per a la defensa del patrimoni forestal de titularitat pública.

D'acord amb la Llei 6/1988, de 30 de març, forestal de Catalunya o la Llei 43/2003, de 21 de novembre, de Forests, perquè un bosc pugui ser declarat d'utilitat pública i ser inclòs al CUP, cal que sigui essencial per a la protecció del sòl enfront de processos d'erosió, riuades i inundacions, respondre a criteris d'esbarjo i protecció del paisatge, contribuir a la conservació de la diversitat biològica o formar part d'espais naturals protegits.

Aquesta acció pretén que, des de les diferents administracions implicades, s'impulsi la inclusió de boscos de titularitat pública dins del CUP, per aconseguir un major nombre i superfície de boscos catalogats que en l'actualitat (276 ha; 2,3% de l'àmbit). La qualificació d'utilitat pública atorga als boscos la naturalesa jurídica de domini públic, comporta obligacions, com la redacció d'un instrument d'ordenació forestal i destinar part dels ingressos previstos a millores a un fons de millores, però comporta també avantatges, sent susceptibles de rebre més ajuts de la convocatòria de mesures per la gestió forestal sostenible de la Generalitat, i a més, passen a ser inalienables, imprescriptibles i inembargables.

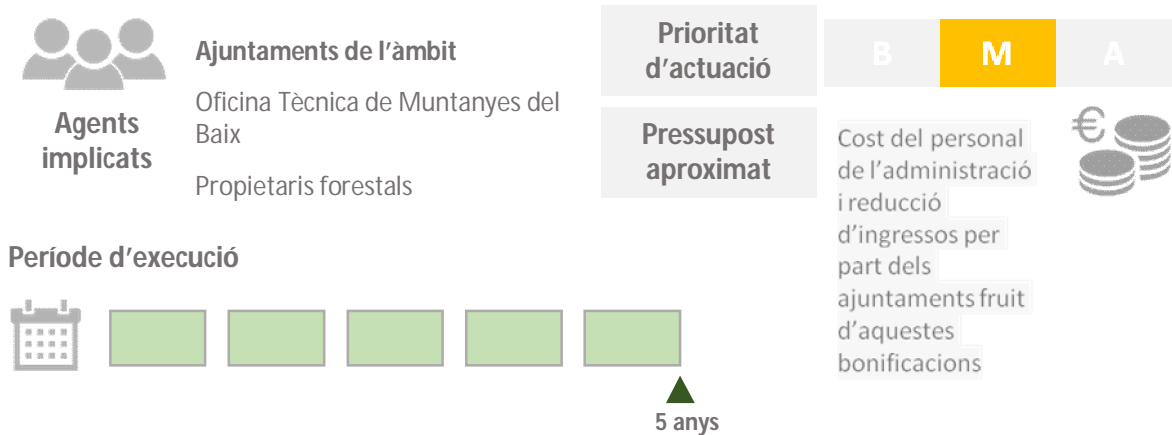
Accions relacionades:

[Torna a l'índex](#)

GF-6

ESTUDIAR LA POSSIBILITAT D'ESTABLIR BONIFICACIONS FISCALS MUNICIPALS EN AQUELLES FINQUES ON ES REALITZI GESTIÓ FORESTAL ADEQUADA

La gestió forestal sostenible de les forests privades té com a punt de partida la planificació a través dels Instruments d'Ordenació Forestal. Actualment, existeixen tot un conjunt de beneficis fiscals basats en bonificacions o reduccions dels diferents impostos per tal de millorar la competitivitat del sector. Amb aquesta acció es pretén que, des dels ajuntaments de l'àmbit, s'estudii també la bonificació d'edificis situats sobre terrenys amb gestió forestal adequada.



La gestió forestal sostenible de les forests privades té entre els seus principals pilars la planificació, a través dels projectes d'ordenació (PO), els plans tècnics de gestió i millora forestal (PTGMF) i els plans simples de gestió forestal (PSGF), així com la millora de la rendibilitat econòmica de les forests. Existeixen tot un [conjunt de mesures fiscals](#) que faciliten la competitivitat del sector forestal basades en exempcions o reduccions en els diferents impostos a declarar:

- Impost sobre la Renda de Persones Físiques (IRPF): exempció en l'IRPF en relació a les subvencions concedides en favor de l'explotació forestal amb IOF aprovat. Benefici fiscal en l'IRPF, dins el règim d'estimació objectiva, en aplicació del coeficient reductor de 0,80.
- Impost de Successions i Donacions (ISD). Exempció del 95% en l'impost de successions i del 75% en l'impost de donacions.
- Impost sobre els Béns Immobles (IBI). Exempció de l'Impost sobre béns immobles de naturalesa rústega.
- Impost sobre el Patrimoni (IP). Exempció del 95% de l'impost patrimonial.

Des de l'Oficina Tècnica de Muntanyes del Baix i des dels ajuntaments que conformen l'àmbit, es vetllarà per acompanyar als propietaris per tal de facilitar-los l'accés a aquest conjunt de beneficis fiscals.

Per altra banda, s'estudiarà la possibilitat d'establir noves mesures fiscals municipals en aquelles finques on es realitzi una gestió forestal adequada i que comptin amb instruments d'ordenació. Concretament, s'estudiarà per tal de bonificar l'IBI i la llicència d'obres de les construccions situades

sobre aquestes propietats, que disposin de menys serveis que les àrees urbanes consolidades, essent competència municipal les característiques peculiars i els subjectes afectats. Aquesta possibilitat no ha estat desenvolupada per cap administració local i podria ser una oportunitat per ajudar a mantenir l'activitat primària.

[La fiscalitat dels boscos a Catalunya](#) és un manual publicat pel Centre de la Propietat Forestal elaborat amb la finalitat de donar una visió profunda, detallada i pràctica del sistema tributari que afecta l'activitat forestal per tal de facilitar la gestió quotidiana de les explotacions forestals.

Accions relacionades:

Torna a l'índex

LE-2. FER DEL BOSC UN ACTIU ECONÒMIC, APROFITANT LA FUSTA I LA BIOMASSA PER A GENERAR ENERGIA

Com s'ha vist al llarg de les accions de la línia estratègica anterior, la gestió forestal activa per a la prevenció d'incendis és una acció prioritària i d'interès públic. Però aquesta estratègia forestal ha d'anar vinculada a rendibilitzar els productes forestals, a través de la generació de demanda de biomassa (instal·lació de calderes de biomassa municipals i privades) que faci més viable l'explotació forestal.

Cal doncs impulsar la gestió forestal per a la prevenció d'incendis també des d'aquesta perspectiva. Per aquest motiu, s'han de promoure projectes d'instal·lació de calderes o estufes de biomassa, començant pels equipaments municipals dels ajuntaments que conformen les Muntanyes del Baix, i que puguin ser abastits preferiblement amb biomassa produïda al territori.

Complementàriament, és pertinent identificar els grans consumidors d'energia instal·lats a l'entorn més immediat a l'àmbit, incloent el sector industrial privat, per tal de promoure l'ús de la biomassa com a combustible i acompanyar-los en la cerca d'ajuts i subvencions. Finalment, i per tal d'assegurar la seva continuïtat, cal definir un model de producció de biomassa conjunt per al territori incorporant un sistema de logística distribuïda.

[Torna a l'índex](#)

GF-7

IMPLANTAR PROJECTES D'INSTAL·LACIÓ DE CALDERES DE BIOMASSA ALS EQUIPAMENTS PÚBLICS

Implementar projectes d'instal·lació de calderes o estufes de biomassa als equipaments públics dels municipis que integren l'àmbit, aprofitant l'estella produïda localment.



Agents implicats

Ajuntaments de l'àmbit

Oficina Tècnica de Muntanyes del Baix

Diputació de Barcelona

AMB

Prioritat d'actuació

B

M

A

Pressupost aproximat

3.840.000



Període d'execució



4 anys

La instal·lació de calderes o estufes de biomassa pot esdevenir impulsor clau de la demanda d'estella. Per altra banda, les pinedes de pi blanc poden subministrar l'estella necessària per al funcionament d'instal·lacions, per exemple, en equipaments públics.

La utilització d'aquesta biomassa forestal com a combustible comporta beneficis ambientals directes o indirectes (reducció d'emissions de CO₂, prevenció d'incendis...) i socioeconòmics, entenent el consum d'estella local com la forma més ecològica i econòmica de tancar el cicle.

Així, caldrà que l'impuls per a la implantació dels diferents projectes de calderes o estufes en equipaments públics que siguin grans consumidors o districtes, pensant en escalfar o en refredar. En tot cas, cal que es considerin alguns aspectes com:

- Garantir la procedència local de l'estella, per exemple, com a condició en la licitació per a la compra.
- Establir un preu tipus de compra d'estella per part dels ajuntaments de l'àmbit, més elevat que el preu de mercat, tenint en compte que la gestió forestal que hi anirà associada no és només una activitat socioeconòmica, sinó també un servei per a la prevenció d'incendis. Aquest preu tipus hauria de permetre absorbir costos i aportar un major benefici a la propietat. Per fer-ho possible, es recomana establir un acord amb la Diputació de Barcelona en el marc del desenvolupament del present Pla Director de les Muntanyes del Baix.

Finalment, si es considera de forma aproximada que cada municipi necessita una caldera d'uns 400kW, i que aquesta costa cap a 240.000 euros (segons projecte d'instal·lació a Corbera de Llobregat), es pot estimar un pressupost global d'aproximadament 3.840.000 €.

Per al desenvolupament d'aquesta acció, caldrà tenir en compte que hi ha municipis inclosos dins la Zona de Protecció Especial de l'Aire, i comprovar els condicionants que aquest fet pot representar.

| DETALL DE PRESSUPOST | PRESSUPOST APROXIMAT (€) |
|--|--------------------------|
| Caldera de 400 kW (segons projecte de caldera de biomassa a Corbera) | 240.000 € |
| TOTAL per a 16 municipis | 3.840.000 € |

Accions relacionades:

GF-8

Torna a l'índex

GF-8

IDENTIFICAR ELS GRANS CONSUMIDORS ENERGÈTICS, INCLÒS EL SECTOR INDUSTRIAL, PER TAL DE FOMENTAR L'ÚS DE LA BIOMASSA COM A COMBUSTIBLE I ACOMPANYAR-LOS EN LA CERCA D'AJUTS I SUBVENCIONS

L'acció proposa efectuar una cerca dels principals consumidors d'energia instal·lats als municipis de l'àmbit o propers. Un cop identificats, es duran a terme accions de promoció per tal que incorporin sistemes de producció d'energia basats en la biomassa provinent de les Muntanyes del Baix. Finalment, se'ls acompanyarà en la cerca de línies d'ajuts o subvencions per tal de facilitar la instal·lació de calderes.



Agents implicats

Oficina Tècnica de Muntanyes del Baix

Ajuntament de l'àmbit

Indústries, consumidors d'energia

Clúster de la biomassa

Prioritat d'actuació

B

M

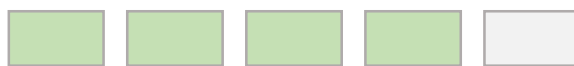
A

Pressupost aproximat

Cost del personal de l'administració



Període d'execució



4 anys

Tant als municipis que integren l'àmbit del Pla director com als principals nuclis industrials del Baix Llobregat, una part important de l'activitat que es porta a terme necessita consumir quantitats importants d'energia. Partint de la base que un dels principals objectius del present Pla consisteix en impulsar la producció i consum de biomassa per tal donar suport a una gestió forestal sostenible del bosc, es proposa identificar aquests principals consumidors, municipals i industrials, i efectuar accions de comunicació i promoció per tal de fomentar l'ús d'aquest combustible.

Tenint en compte que existeixen línies d'ajuts i subvencions per a la instal·lació de calderes de biomassa en el sector privat, des de l'Oficina Tècnica de Muntanyes del Baix s'acompanyarà als actors interessats per tal de facilitar-los la informació i l'accés a les sol·licituds.

Durant la cerca d'aquests operadors es tindrà en compte la integració i el compromís, per part de les empreses, d'aspectes relacionats amb la Responsabilitat Social Corporativa.

Per al desenvolupament d'aquesta acció, caldrà tenir en compte que hi ha municipis inclosos dins la Zona de Protecció Especial de l'Aire, i comprovar els condicionants que aquest fet pot representar.

Aquesta acció representa, per tant, una complementarietat respecte a la proposta anterior (vegeu acció GF-7) basada en la instal·lació de calderes en equipaments públics.

Accions relacionades:

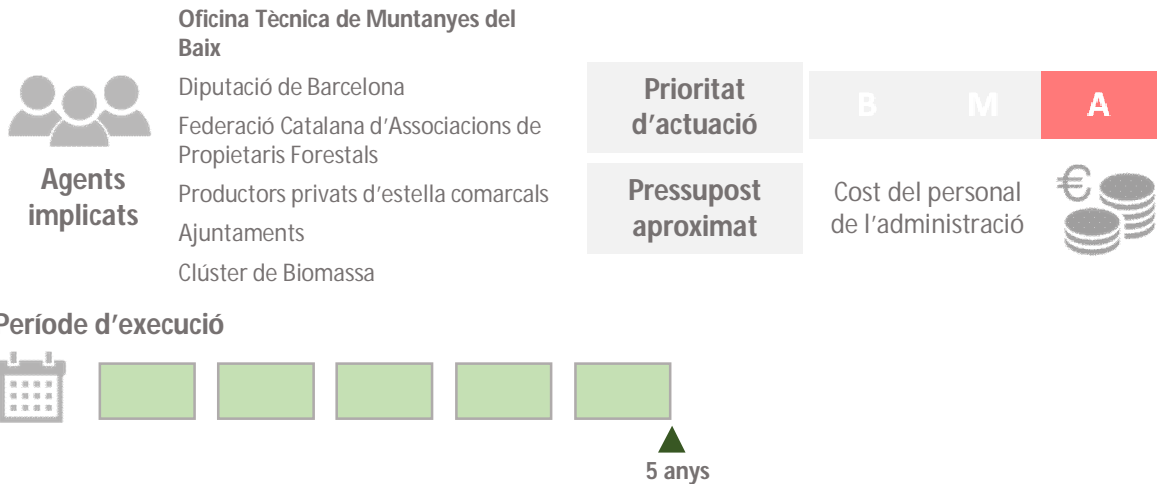
GF-7

Torna a l'índex

GF-9

DEFINIR UN MODEL DE PRODUCCIÓ, DISTRIBUCIÓ I COMERCIALIZACIÓ DE BIOMASSA CONJUNT I FER-NE SEGUIMENT

En la definició d'una estratègia que faci dels boscos de les Muntanyes del Baix un productor d'estella per a la generació d'energia (biomassa), cal que els agents implicats en la seva producció al bosc, processat i consum final, estableixin quin és el model de producció, distribució i consum local que volen assolir.



Aquesta acció pretén que, des de l'Oficina Tècnica, la qual tindrà un rol de lideratge i coordinació, es promogui una **ronda de contactes** amb els principals agents implicats en el circuit local de producció, distribució i consum de biomassa dels municipis que integren les Muntanyes del Baix, per tal de definir de forma conjunta el model territorial que es vol assolir en aquest sentit. A grans trets, el model de producció, distribució i consum d'estella local a les Muntanyes del Baix hauria de basar-se en les següents premisses:

- **Producció i processament a nivell local.** En tant que aquesta línia estratègica té per objectiu fer del bosc un actiu econòmic, aprofitant la biomassa per a generar energia, cal doncs que la gestió sostenible dels boscos de l'àmbit sigui capaç de produir estella a escala local per a ser processada i consumida, també, localment.
- **Xarxa de distribució i comercialització de circuit curt i local.** Un cop obtingut el producte final, cal que sigui distribuït i comercialitzat per al seu consum. Per tant, caldrà que els agents implicats en tot el procés plantegin la millor opció per a incorporar al model un sistema de logística d'abast local que permeti reduir al màxim les emissions de CO₂ derivades del transport.

En la línia de l'acció GF-7, que permetrà generar punts de consum d'estella municipals i, per tant, incrementar la demanda del producte, és fonamental assegurar que l'estella consumida prové dels mateixos boscos de l'àmbit. Per tant, en aquest sentit és prioritari que es gestioni el bosc de les àrees estratègiques per a la prevenció d'incendis perquè subministrin els equipaments amb aquesta estella. Només així, s'aconseguirà tancar el circuit de forma sostenible i amb un balanç d'emissions de CO₂ mínim.

Accions relacionades:

GF-3

GF-7

GF-8

Torna a l'índex

LE-3. IMPLANTAR LA PRÀCTICA DE LA SILVOPASTURA PER TAL DE GESTIONAR EL SOTABOSC EN LES ZONES ESTRATÈGIQUES PER A LA PREVENCIÓ D'INCENDIS

En les anteriors línies estratègiques d'aquest mateix eix, s'ha posat en relleu la necessitat de implantar un model de gestió forestal que serveixi per prevenir incendis i disminuir el risc de propagació d'un foc al llarg de l'extensa i densa massa forestal del territori. Al seu torn, aquesta estratègia pot complementar-se amb la introducció de la silvopastura com a sistema tradicional i sostenible de gestió forestal, entesa com a servei a per a la prevenció del risc d'incendis, i que ajudi a tenir espais gestionats i actius econòmicament.

Per aconseguir la implantació progressiva de la silvopastura en diferents punts del territori i per garantir la seva viabilitat i continuïtat al llarg del temps es partirà de la base d'un manual o guia de bones pràctiques que recollirà els casos d'èxit en aquest sentit i definirà les claus i les estratègies que caldrà seguir en el cas de desenvolupar un nou projecte de silvopastura per tal de treballar per a replicar els casos d'èxit que hi ha en les Muntanyes del Baix.

Seguidament, i al llarg dels propers anys d'execució del present Programa d'accions, es treballarà amb la vista posada en els espais estratègics per a la prevenció d'incendis, per impulsar el manteniment dels mateixos a través de la silvopastura.

Finalment, es proposa com a acció complementària desenvolupar un projecte a nivell local i comarcal de circuit curt de comercialització i distribució de carn procedent d'aquests ramats.

[Torna a l'índex](#)

GF-10

ELABORAR UNA GUIA DE BONES PRÀCTIQUES DE SILVOPASTURA EN GESTIÓ DEL SOTABOSC PER A LA PREVENCIÓ D'INCENDIS EN BASE A CASOS D'ÈXIT

Un manual de bones pràctiques que reculli els aspectes clau dels casos d'èxit més propers de gestió del sotabosc amb silvopastura i que constitueixi una eina per poder-los reproduir en altres indrets del territori.



Agents implicats

Oficina Tècnica de Muntanyes del Baix

Ajuntaments de l'àmbit

Pastors i ramaders

Escola de Pastors

Prioritat d'actuació

B

M

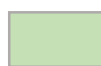
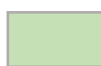
A

Pressupost aproximat

9.000



Període d'execució



▲
2 anys

Diferents punts de l'àmbit territorial de les Muntanyes del Baix (Begues, Sant Boi, Pallejà, etc.) han conegut durant els darrers anys la implantació d'una gestió del sotabosc a través de la pràctica de la silvopastura (principalment amb bestiar caprí i ovi) en terrenys forestals d'acció prioritària en la prevenció d'incendis, i en concret en les franges de protecció de les urbanitzacions. Molts d'aquests indrets presenten actualment un balanç d'aquesta gestió econòmic i ambiental molt favorable i els ajuntaments implicats estan interessats en donar continuïtat a l'activitat.

Amb aquesta acció es proposa que des de l'Oficina Tècnica de Muntanyes del Baix s'impulsi la redacció d'una guia tècnica de bones pràctiques de silvopastura en la gestió del sotabosc per a la prevenció d'incendis que integri exemples de casos d'èxit, mesures, estratègies i recomanacions en base als resultats de les actuacions efectuades en aquests espais de Muntanyes del Baix o en altres del seu entorn. L'interès doncs és mostrar en el manual quines dificultats s'han hagut de superar en cada situació, quina infraestructura ha calgut en cada cas, quin finançament s'ha destinat i quins ajuts o subvencions s'han pogut obtenir i, en definitiva, quines són les claus que han possibilitat portar a terme el projecte i quins errors o desencerts caldria evitar.

| DETALL DE PRESSUPOST | PRESSUPOST (€) |
|--|---|
| Entrevistes amb els ajuntaments i pastors/es per identificar els casos d'èxit i treball de camp | 3.500 € |
| Elaborar i maquetar la Guia tècnica de bones pràctiques de silvopastura | 5.500 € |
| Difusió de la Guia als ajuntaments de l'àmbit través dels mitjans habituals de l'Oficina Tècnica de Muntanyes del Baix | <i>Cost del personal de l'administració</i> |
| TOTAL | 9.000 € |

Accions relacionades:

GF-4

GF-2

AR-5

Torna a l'índex

GF-11

REALITZACIÓ DEL MANTENIMENT DELS ESPAIS D'ACTUACIÓ
PRIORITÀRIA PER A LA PREVENCIÓ D'INCENDIS AMB
SILVOPASTURA

La silvopastura esdevé un servei important per al manteniment dels espais d'actuació prioritària en la prevenció d'incendis forestals, alhora que afavoreix la diversitat d'hàbitats i produeix aliments.



**Agents
implicats**

Oficina Tècnica de Muntanyes
del Baix

Ajuntaments de l'àmbit

Pastors i ramaders

Departament d'Agricultura

Diputació de Barcelona

AMB

**Prioritat
d'actuació**

B

M

A

**Pressupost
aproximat**

960.000



Període d'execució



5 anys

L'acció planteja la implantació i el desenvolupament de la silvopastura a l'àmbit entesa com un servei per tal de contribuir a la gestió forestal sostenible en matèria de prevenció d'incendis forestals, mitjançant la integració d'aquesta en el manteniment dels espais d'actuació prioritària que definirà el Pla Marc de gestió forestal per a les Muntanyes del Baix (veure acció GF-2), incloent franges d'urbanitzacions i Perimetres de Protecció Prioritària, i prenent com a punt de partida les recomanacions, criteris i referències que es definiran en la Guia de bones pràctiques de silvopastura (veure acció GF-10).

Per tal de fer efectiva aquesta acció, caldrà dur a terme les següents actuacions:

- Cercar col·laboracions amb ramaders, i realitzar un **pagament pel servei** que suposarà la implantació de la silvopastura, a través d'un contracte amb l'administració impulsora.
- Determinar si existeix una disponibilitat farratgera suficient, així com les infraestructures necessàries per possibilitar aquesta activitat de forma continuada en els espais d'actuació prioritària. Per a tal efecte, l'expertesa d'un enginyer/a forestal serà necessària per tal d'elaborar un estudi tècnic previ per determinar el tipus de bestiar més adient, les càrrega més viable tècnicament i econòmica i les zones més aptes considerant la proximitat de corrals, tancats, punts d'aigua on abeurar, etc.

En aquest sentit, però, val a dir que, com a actuació prèvia, cal fer una tasca de desembosc amb mitjans mecànics, de manera que les àrees prioritàries siguin accessibles. Un cop realitzada aquesta tasca de neteja del sotabosc, la resta d'anys ja es pot mantenir amb silvopastura fins que calgui novament realitzar tasques amb maquinària.

Accions relacionades:

GF-2

GF-10

GF-12

Torna a l'índex

GF-12

PROMOURE L'EXECUCIÓ D'UN ESTUDI DE VIABILITAT PER A LA IMPLANTACIÓ D'UN CIRCUIT CURT DE COMERCIALIZACIÓ I DISTRIBUCIÓ DE CARN PROCEDENT DELS RAMATS DE SILVOPASTURA

Amb aquesta acció, es pretén tancar el cicle local de producció i consum de productes càrnics a partir dels ramats de silvopastura, impulsant la instal·lació d'escorxadors.



**Agents
implicats**

Oficina Tècnica de Muntanyes
del Baix

Ajuntaments de l'àmbit

Ramaders locals

Diputació de Barcelona

Gremis de Carnissers

Departament d'Agricultura

Departament de Salut

**Prioritat
d'actuació**

B

M

A

**Pressupost
aproximat**

No definit



Període d'execució



5 anys

Per fer possible el desenvolupament d'un circuit local de producció, comercialització, distribució i consum de carn caprina i/o ovina procedent dels ramats per a la prevenció d'incendis a les Muntanyes del Baix (vegeu accions GF-10 i GF-11), és necessari dotar d'un major impuls al model de gestió del sotabosc via silvopastura i és un objectiu pel qual han de vetllar les administracions amb la col·laboració dels ramaders del país.

Els circuits curts de comercialització permeten articular noves aliances entre l'àmbit del consum i el de la producció, el món urbà i el rural. Com a pas previ, però, cal consensuar les necessitats de producció i consum amb pastors, carnissers i restauradors. És convenient estudiar la implantació de petits escorxadors i la seva relació amb la restauració i comerç local. Moltes d'aquestes experiències s'estan constituint al voltant de l'agricultura i la ramaderia ecològica. Si resulta viable, es podria plantejar portar a escorxadors senglars o altres animals d'origen cinegètic.

De manera global, els circuits curts de comercialització recauen sobre els mercats de caràcter més local, com és el cas de la venda directa en mercats al carrer, i les botigues dels pobles. Amb aquesta acció, però, no només es pretén impulsar aquest model centrat en el territori sinó també estudiar les necessitats amb els productors i estudiar la implantació d'escorxadors i de botigues de petita escala a nivell local.

Pel que respecta als petits escorxadors, adaptats a la necessitat de la zona, a la ramaderia i al seu cens, és important mencionar que formen part d'un model de producció que s'assembla al dels obradors compartits, el qual serà tractat amb més detall a l'acció AR-10.

Accions relacionades:

GF-10

GF-11

AR-8

Torna a l'índex

LE-4. RECUPERAR LES ACTIVITATS AGRÍCOLES QUE PUGUIN GENERAR LLOCS DE TREBALL

En un espai com el de les Muntanyes del Baix, abrupte i amb clar domini de bosc i matollar mediterranis, les activitats agrícoles presenten una doble funció: en primer lloc, esdevenen activitats socioeconòmiques que formen part d'un patrimoni cultural dinamitzador i vertebrador del territori; en segon lloc, contribueixen a la generació o manteniment d'espais oberts útils en la prevenció d'incendis forestals i en les tasques d'extinció dels mateixos.

Aquesta línia estratègica pretén doncs impulsar la recuperació d'una activitat tradicionalment molt lligada al territori diversificant així el sector socioeconòmic de la zona. Es tracta, igualment, i en la línia de les accions de l'eix anterior, de dotar al sòl no urbanitzable dels municipis de l'àmbit d'una activitat que generi riquesa sense detriment dels serveis ambientals oferts pels espais agroforestals.

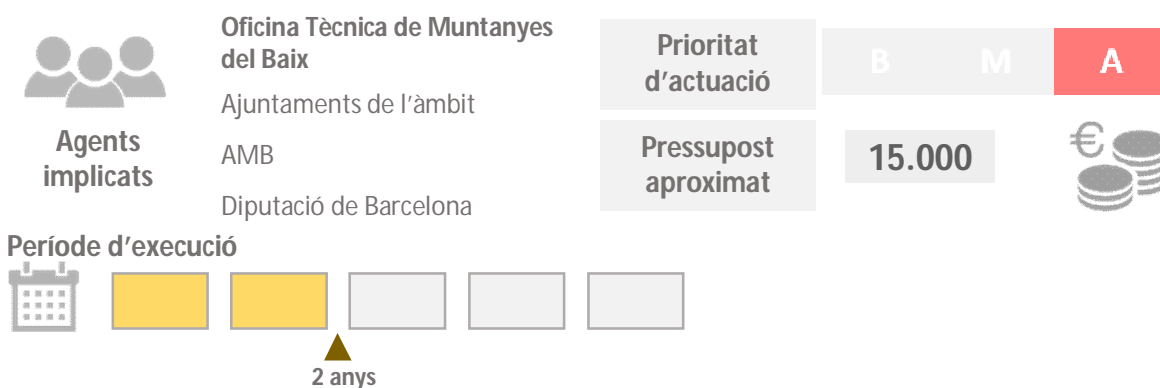
Per aconseguir-ho, les accions que es detallen a continuació pretenen identificar els espais més aptes per a la recuperació agrícola promovent l'emprenedoria, creant un banc de terres i treballant perquè es conreïn zones marcades per a la prevenció d'incendis o per desenvolupar sistemes de reg de suport als terrenys on sigui possible.

[Torna a l'índex](#)

AR-1

ELABORAR UN ESTUDI DE LES ZONES AMB MÉS POTENCIAL PER A LA RECUPERACIÓ AGRÍCOLA I PEL REGADIU

Un estudi de les zones amb major potencial per a l'activitat agrícola permetrà realitzar un mapa de terres agrícoles recuperables i definir quines finques poden ser aptes per a aquests usos, en termes de fertilitat o adaptació topogràfica, analitzant diferents tipus de conreu.



L'activitat agrícola contribueix a la creació d'espais més oberts enmig de les masses forestals, afavorint així la lluita en la prevenció d'incendis i la potenciació de la biodiversitat a través del mosaic agroforestal que genera. Com que la recuperació agrícola és una de les línies estratègiques prioritàries d'aquest Pla director, cal analitzar el territori per identificar aquells espais més aptes per al seu establiment. A l'estudi de les zones amb major potencial agrícola que es proposa en aquesta acció cal considerar:

- Un inventari dels camps abandonats a l'àmbit tècnicament recuperables.
- Una anàlisi de superfície de cultiu i finques ocupades pel bosc, per tal de determinar espais potencialment recuperables via rompudes tenint en compte els PPP.
- La fertilitat dels sòls potencialment agrícoles des del punt de vista edàfic i productiu del sòl. El valor productiu va molt directament associat a la disponibilitat d'aigua, que alhora permet la diversificació dels conreus i la implantació d'aquells econòmicament més rendibles.
- Analitzar la titularitat de les zones potencialment agrícoles, per tal d'estudiar la possibilitat d'establir acords amb la propietat privada.
- Determinar les possibilitats de desenvolupament i millora de sistemes de reg de suport sobre els terrenys agrícoles actuals i sobre les zones d'alt potencial de recuperació agrícola identificats prèviament. Així mateix l'estudi haurà de tenir en compte, no només el consum d'aigua que suposarà la implantació d'aquests sistemes, sinó també el consum energètic del transport de l'aigua i la instal·lació d'infraestructures per al transport i emmagatzemament d'aigua, així com les infraestructures necessàries per la prevenció de danys de la fauna al sistema de reg.

Així, l'estudi ha de permetre construir un mapa de terres agrícoles recuperables, tenint en compte les noves produccions, les varietats locals i les infraestructures agrícoles i ramaderes existents, que permeti seleccionar les finques aptes per a crear un banc de terres a disposició dels interessats (vegeu acció AR-2). Aquesta acció també ha d'anar acompanyada d'una revisió de la normativa urbanística per part dels ajuntaments que integren l'àmbit per tal que s'admetin usos agrícoles en terrenys forestals o sòl urbanitzable no construït (AR-5).

L'objectiu final és aconseguir tenir els espais prioritàris on recuperar cultiu que serveixi per a poder oferir terres en el banc de terres i també per harmonitzar-ho amb la prevenció d'incendis per avançar conjuntament.

Accions relacionades:

AR-2

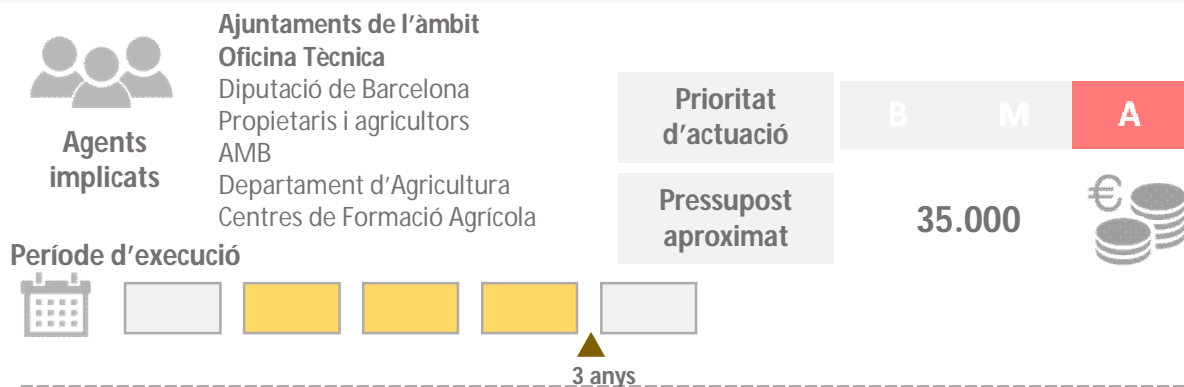
AR-3

Torna a l'índex

AR-2

CREAR UN BANC DE TERRES DISPONIBLES I IMPULSAR UNA CAMPANYA DE CAPTACIÓ DE PROJECTES D'EMPREDORIA AGRÍCOLA

La creació d'un banc de terres a nivell de l'àmbit de les Muntanyes del Baix permetrà posar a disposició dels interessats aquelles finques abandonades. L'objectiu que es persegueix amb l'acció consisteix en fomentar projectes d'empredoria agrícola, fent aparèixer noves oportunitats laborals, prioritant els agricultors del territori, i treballant per recuperar un patrimoni que està quedant en l'oblit.



Es proposa la creació d'un banc de terres a nivell de tot l'àmbit territorial de les Muntanyes del Baix per tal d'incloure les parcel·les agrícoles de cada municipi que actualment estiguin en desús, així com els terrenys potencialment recuperables per a l'agricultura (vegeu acció AR-1). D'aquesta manera, s'obre la possibilitat de posar-les de nou en producció i mantenir un territori més productiu, posant en valor el sector primari i creant nous llocs de treball vinculats. Per tal de constituir un BdT, les tasques a desenvolupar per part dels agents implicats són:

- A partir de les conclusions de l'estudi de les zones amb més potencial per a la recuperació agrícola (vegeu acció AR-1), establir contactes amb els propietaris de les finques per valorar la seva participació.
- Crear una base de dades pública (via registre administratiu) amb informació de les finques disponibles enxarxada amb altres registres públics com el registre de parcel·les en desús de la Llei d'Espais Agraris.
- Posar en marxa una campanya de captació de projectes d'empredoria agrícola amb una estratègia de comunicació des de l'Oficina Tècnica de Muntanyes del Baix vinculant la campanya a ajuts per a joves agricultors però també a pagesos existents (seguint criteris ecològics, de proximitat, de producció de cultius tradicionals, etc.).
- Fomentar l'establiment de convenis de cessió entre els propietaris del terrenys i cooperatives, empredors i tot tipus d'interessants perquè una vegada formalitzat aquest procés, es pugin iniciar els treballs de neteja i llaurat de les terres. Aquesta acció ha d' anar acompanyada d'una revisió de la normativa urbanística per part dels ajuntaments de l'àmbit per tal d'habilitar l'ús agrícola en els terrenys forestal urbanitzables no constituïts (vegeu acció AR-5)
- Tenir present les zones de conreu que hagin establert les diverses administracions implicades les àrees prioritàries per a la prevenció d' incendis, ja que en aquesta cas, a més de poder constituir una nova font d'activitat econòmica, la seva posada en cultiu fomenten el mosaic agroforestal, amb tot el valor afegit que aporta al territori
- La posada en conreu de parcel·les ha de tenir en compte la qualificació urbanística dels terrenys, actual o futura, de manera que les actuacions han de localitzar-se en zones amb la qualificació urbanística adient.

| DETALL DE PRESSUPOST | PRESSUPOST (€) |
|---|--------------------------------------|
| Recerca de propietaris de la terra. Entrevistes i comunicació amb propietaris privats | Cost del personal de l'administració |
| Elaboració d'una base de dades per crear ofertes i demandes (registre administratiu) | 10.000 € |
| Campany de comunicació i captació de projectes | 25.000 € |
| TOTAL | 35.000 € |

Accions relacionades:

AR-1

AR-3

AR-4

AR-5

Gener 2020

Torna a l'índex

AR-3

REVISAR EL PLANEJAMENT MUNICIPAL PER TAL DE PERMETRE ELS USOS AGRÍCOLES EN ELS ESPAIS SUSCEPTIBLES DE SER RECUPERATS, TANT EN SÒL NO URBANITZABLE COM EN SÒL URBANITZABLE NO EXECUTAT

Es proposa impulsar una revisió dels planejaments urbanístics dels diferents municipis, tenint en compte que alguns formaran part del futur PDU metropolitana, per tal de flexibilitzar els usos admesos en sòl forestal així com en sòl urbanitzable delimitat, per incloure usos agrícoles i ramaders.



**Agents
implicats**

Ajuntaments de l'àmbit

Oficina Tècnica de Muntanyes
del Baix

AMB

**Prioritat
d'actuació**

B

M

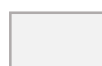
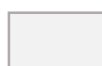
A

**Pressupost
aproximat**

Cost del personal
de l'administració



Període d'execució



3 anys

Per tal que les accions de recuperació de l'activitat agrícola als municipis de les Muntanyes del Baix es puguin desenvolupar, caldrà que estiguin acord amb la normativa urbanística de cadascun dels municipis. Per això, caldrà que des de l'Oficina Tècnica s'impulsi la revisió de la normativa urbanística municipal per tal que en les claus urbanístiques corresponents als sòls forestals s'hi contemplin usos agrícoles.

Una de les finalitats d'aquesta acció passa, també, perquè a nivell urbanístic es faciliten al màxim les activitats agrícoles, ramaderes i forestals. D'aquesta manera, s'admetrien les rompudes forestals amb l'objectiu de destinar aquestes àrees a l'activitat agrícola i/o silvo-ramadera, d'acord amb els resultats de l'estudi de zones d'alt potencial per a la recuperació agrícola proposat a l'acció AR-1. També cal tenir en compte que l'ús agrari necessita d'una infraestructura (basses, corrals, tancats, etc.).

També es proposa que, amb la revisió de la normativa, se'ls permeti als agricultors i ramaders interessats poder complementar la seva activitat productiva amb activitats pedagògiques o turístiques.

Per al desenvolupament d'aquesta acció, però, cal tenir en compte que hi ha municipis que formen part de la zona metropolitana i, per tant, formaran part del futur PDU metropolitana, mentre que d'altres comptem amb el seu propi planejament. En el cas d'aquests municipis, l'estudi previst a l'actuació AR-1, així com l'experiència acumulada pels propis ajuntaments a l'hora de la restricció d'usos i activitats en diverses claus del PGM, han de servir de base per als suggeriments i propostes que es considerin convenients durant el tràmit d'aprovació inicial del PDU metropolitana en fase de redacció.

Cal tenir present que el Sòl Urbanitzable no delimitat és compatible amb els usos agrícoles, i tenir en compte el PEIN i XN2000 de les Muntanyes de l'Ordal (Zona d'Espècial Conservació + Zona d'Espècial Protecció de les Aus) com a possibles limitants a les rompudes que es plantegin.

Accions relacionades:

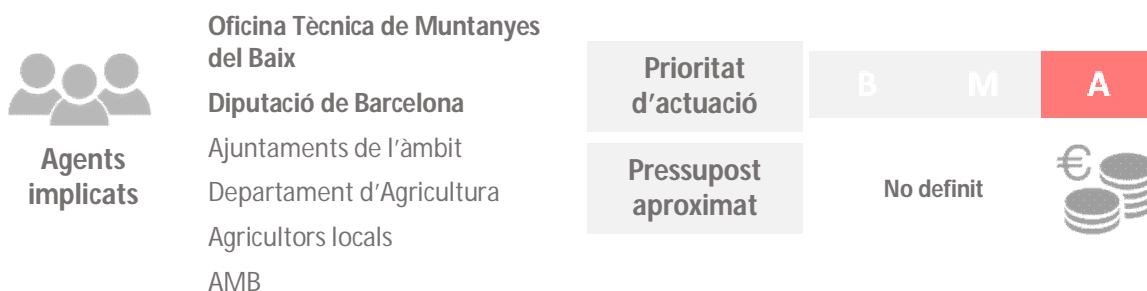
AR-1

Torna a l'índex

AR-4

DIFONDRE I PROMOURE MESURES DE SUPORT A L'ACTIVITAT AGRARIA

En un context d'evident abandonament de l'agricultura i en un territori dominat pel sòl forestal i urbà, cal impulsar i vehicular accions de finançament i foment de l'emprenedoria agrícola per possibilitar i reforçar l'estratègia de recuperació dels espais agrícoles al territori.



Període d'execució



Es proposa explorar, des de l'Oficina Tècnica de les Muntanyes del Baix, totes les vies de subvencions destinades a l'emprenedoria agrícola i, si s'escau, proposar-ne de noves o complementàries, amb l'objectiu de fer-ne difusió per facilitar l'accés a la terra als pagesos en actiu i a joves emprenedors. També es proposa explorar l'oportunitat d'implantar un "espai test" a la zona: finques condicionades per a exercir algunes activitats agràries per tal de testejar projectes agrícoles o ramaders en un entorn segur i facilitar la incorporació progressiva de persones noves al camp.

Des de l'Oficina Tècnica i des dels ajuntaments de l'àmbit es difondran i vehicularan les convocatòries de subvencions, ja siguin aquelles pròpies que es puguin crear, com les publicades per altres administracions (Departament d'Agricultura, Diputació de Barcelona, Consell Comarcal, programes de formació professional del SOC, etc.).

Per altra banda es proposa que es negociï amb Diputació de Barcelona per aconseguir que obri una nova línia d'ajuts o subvencions per tal d'ajudar a recuperar camps abandonats (similar a la que existeix en la zona del Parc Agrari).

Accions relacionades:

AR-2

AR-3

AR-5

Torna a l'índex

AR-5

COMPENSAR ECONÒMICAMENT L'ACTIVITAT AGRORAMADERA PROFESSIONAL PELS SERVEIS AMBIENTALS I CULTURALS OFERTS

Establir compensacions per als titulars de les explotacions agroramaderes per la seva contribució a la recuperació i manteniment del paisatge rural tradicional d'alt valor ambiental i cultural.



**Agents
implicats**

Oficina Tècnica de Muntanyes
del Baix

Diputació de Barcelona

AMB

Ajuntaments de l'àmbit

Departament d'Agricultura

**Prioritat
d'actuació**

B

M

A

**Pressupost
aproximat**

**225.000
anuals**



Període d'execució



4 anys

Efectuar un pagament pels serveis ambientals i culturals derivats de l'agroramaderia esdevé un instrument per promoure el manteniment d'aquestes activitats sobre el territori. Així, es permet fomentar els serveis ambientals i relacionats, com ara els serveis de subministrament de productes agrícoles o ramaders, serveis de regulació amb el control de l'erosió per part d'espècies arbòries o la reducció del risc o propagació d'incendis o serveis culturals amb el sentiment d'identitat lligat a certs espais amb activitat agrícola tradicional.

Es proposa doncs dissenyar un sistema de pagaments de compensació a professionals de l'àmbit agroramader pels serveis ambientals i culturals que proporciona llur activitat. L'objectiu és per tant remunerar als propietaris/gestors per les externalitats positives que proveeixen a la societat en el seu conjunt. Aquest disseny ha de tenir en compte la figura legal on es recolzin els pagaments i els criteris per calcular-ne els imports.

Els beneficiaris d'aquests ajuts poden ser persones físiques o jurídiques titulars d'una explotació agrària que es comprometin a millorar el patrimoni i el valor paisatgístic, cultural i ambiental complint requisits o mèrits relacionats amb la producció ecològica de l'explotació o l'establiment d'acords de custòdia del territori.

Per últim, cal matisar que el pressupost estimat a la mesura, es comptabilitza des del moment que s'instaura la mesura, no durant la seva fase de disseny.

Accions relacionades:

AR-2

AR-1

AR-3

AR-4

[Torna a l'índex](#)

AR-6

EXPLORAR PROGRAMES DE CONTROL DE LES POBLACIONS DE FAUNA SALVATGE QUE OCACIONEN DANYS ALS CONREUS

Efectuar una recerca sobre els diferents sistemes de control i casos d'èxit per a les poblacions de fauna salvatge (principalment de porc senglar) i valorar la seva implantació en el territori de les Muntanyes del Baix.



Agents implicats

Oficina Tècnica de Muntanyes del Baix

Departament d'Agricultura

Diputació de Barcelona

Prioritat d'actuació

B

M

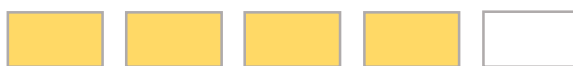
A

Pressupost aproximat

15.000



Període d'execució



4 anys

A Catalunya, i a bona part del continent europeu, les poblacions de porc senglar (i altres ungulats com el cabirol o la daina) estan en augment per falta de depredadors, amb el conseqüent problema que generen sobre els cultius i entorns urbans i sobre la xarxa viària, provocant col·lisions i accidents amb vehicles. Per reduir la superpoblació, tradicionalment s'ha utilitzat la caça, tot i que no en totes les situacions és una mesura prou eficaç .

Aquesta acció consisteix en cercar informació de mètodes de gestió de fauna salvatge, ajuts, mesures de control, etc, per disposar de més eines que, entre elles es complementin, per pal·liar els danys de la fauna salvatge i difondre-ho als ajuntaments de les Muntanyes del Baix.

També caldrà establir mesures de coordinació i col·laboració municipal especialment amb municipis que fan batudes i on es permet la caça, per afavorir una millor gestió conjunta de la problemàtica.

Accions relacionades:

[Torna a l'índex](#)

LE-5. PROMOURE ELS PRODUCTES AGRÍCOLES I RAMADERS A LES MUNTANYES DEL BAIX

La recuperació i promoció dels productes agrícoles i ramaders vinculats al territori de les Muntanyes del Baix es postula com una segona línia estratègica dins d'aquest eix temàtic. L'objectiu és que l'activitat agrària esdevingui una oportunitat per l'artesanía alimentària, l'agroturisme, la restauració i també l'activitat cultural i lúdica, impulsant la personalitat rural del territori.

Per fer-ho possible, caldrà realitzar un estudi de mercat i de capacitat productiva dels espais agraris de l'àmbit, fomentar iniciatives per a la venda i distribució dels seus productes i consolidar una xarxa de productors artesans, els quals poden unir esforços amb la creació d'obradors conjunts.

[Torna a l'índex](#)

AR-7

REALITZAR UN ESTUDI DE CAPACITAT DE PRODUCCIÓ AGRÀRIA I D'ABSORCIÓ DELS PRODUCTES DE MUNTANYES DEL BAIX EN EL MERCAT

Com a pas previ a la promoció dels productes agrícoles i ramaders del territori, cal realitzar un estudi que permeti conèixer el potencial productiu de l'àmbit i adoptar estratègies de mercat.



Agents implicats

Oficina Tècnica de Muntanyes del Baix

Prioritat d'actuació

B

M

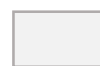
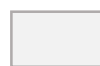
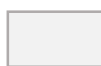
A

Pressupost aproximat

Cost del personal de l'administració



Període d'execució



▲
1 any

Es proposa que, des de l'Oficina Tècnica de Muntanyes del Baix, s'impulsi o s'encarregui un estudi per tal de conèixer al detall quina és el potencial (actual i futur) de producció agrícola i ramadera amb la que compta el territori, en base a diferents escenaris i projeccions, així com una recollida d'informació sobre els productors (cens), els productes i els potencials clients (i competència) per tal de valorar la resposta del mercat.

Aquesta acció es considera necessària per a una correcta planificació posterior en tot allò relacionat amb la promoció dels productes, la seva venda i distribució i l'adopció de tot tipus d'estratègies en aquest sentit.

En base als resultats d'aquest treball, es plantejaran iniciatives per tal de fomentar la venda i distribució de productes del territori, en base a l'estructura actual de les cooperatives, botigues locals i mercats de pagès.

Accions relacionades:

AR-8

Torna a l'índex

AR-8

ENCAIXAR UNA XARXA DE PRODUCTORS I ELABORADORS AGROALIMENTARIS DE LES MUNTANYES DEL BAIX DINS LA XARXA DE PRODUCTES DE LA TERRA

La Xarxa de Productes de la Terra agrupa productors d'aliments de tota la demarcació de Barcelona. Treballar perquè els productors de l'àmbit s'hi adhereixin servirà per impulsar el producte local.



**Agents
implicats**

Xarxa de Productes de la Terra,
Diputació de Barcelona
Productors locals

Oficina Tècnica de Muntanyes
del Baix
Consell Comarcal del Baix
Llobregat

**Prioritat
d'actuació**

B

M

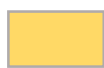
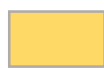
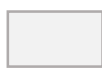
A

**Pressupost
aproximat**

Cost del personal
de l'administració



Període d'execució



4 anys

Per tal d'impulsar la venda i distribució de productes del territori, es proposa que els productors i elaboradors del territori de les Muntanyes del Baix s'adhereixin a una xarxa comercialització, de més projecció i abast territorial, com és la [Xarxa de Productes de la terra](#), de la Diputació de Barcelona.

La Xarxa Productes de la Terra és una agrupació voluntària d'ens locals i d'àmbit supramunicipal, impulsada per la Diputació de Barcelona des de l'any 2010. Agrupa més d'un miler d'empreses productores i elaboradores de productes alimentaris de qualitat. L'objectiu principal és enfortir aquest teixit empresarial, per tal que les empreses siguin més competitives i sostenibles, i els territoris més atractius i de qualitat. La xarxa dóna suport a les empreses en els següents àmbits:

- Gestió empresarial: assessorament en tràmits, ordenances, sol·licituds, gestió de subvencions...
- Processos productius: formació en qualitat i seguretat dels aliments, certificacions, denominacions d'origen, reconversió a l'agricultura ecològica, etc.
- Comercialització: coneixement i estratègia de mercats, fidelització de clients, etc.
- Cooperació entre empreses.

A partir d'aquí per tal de treballar el màxim en xarxa dins les Muntanyes del Baix es farà un grup de treball dins la Xarxa de Productes de la Terra específic per aconseguir la cohesió suficient de l'àmbit territorial per rendibilitzar les infraestructures de comercialització i distribució necessàries per a la venda dels productes agrícoles. L'Oficina Tècnica i/o el Consell Comarcal del Baix Llobregat vetllaran per trobar l'encaix dels productors de l'àmbit en aquesta xarxa supramunicipal i supracomarcal.

Accions relacionades:

AR-6

Torna a l'índex

AR-9

FACILITAR LA CREACIÓ D'OBRADORS COMPARTITS QUE PERMETIN ELABORAR PRODUCTES AMB MÉS VALOR AFEGIT

Els obradors compartits són una oportunitat molt valuosa per a generar riquesa en termes econòmics, ambientals i socials amb l'elaboració de productes de qualitat i del territori.



Agents implicats

Productors locals

Oficina Tècnica de Muntanyes del Baix

Ajuntaments de l'àmbit

Prioritat d'actuació

B

M

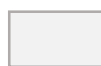
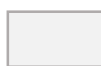
A

Pressupost aproximat

Sense determinar



Període d'execució



▲
3 anys

La transformació d'aliments és una activitat econòmica fonamental que possibilita el desenvolupament de les cultures alimentàries de cada societat i territori. En aquest sentit, els obradors compartits són una eina clau en la dinamització d'un sistema alimentari just i sostenible alhora que permeten unir esforços i elaborar productes amb més valors afegit.

Amb els obradors compartits, diversos productors o empreses poden preparar les seves elaboracions per a treure-les al mercat. A més a més de permetre la producció d'aliments de qualitat amb productes de proximitat i processos artesanals i apropar la producció primària a les persones consumidores, generen dinàmiques de cooperació i treball en xarxa i optimitzen recursos (espais i infraestructures).

Per tant, s'ha d'aprofitar aquesta eina impulsant la creació d'obradors compartits per als productors de les Muntanyes del Baix. Existeix un ampli ventall d'opcions per a la instal·lació d'obradors artesans, com espais desaprovechats de mercats municipals, espais en masies o inclús opcions com l'obrador-botiga (espai on dur a terme, a més de la transformació, la venda d'aliments).

Així, des dels ajuntaments de l'àmbit i/o en coordinació amb l'Oficina Tècnica i fins i tot la xarxa de productors (vegeu acció AR-9), es pot acompanyar a les persones interessades en la cerca d'aquests espais i en els tràmits administratius corresponents, facilitant així l'aparició de nous obradors compartits.

Finalment, el pressupost d'aquesta acció dependrà en gran mesura dels resultats de les accions anteriors i de la demanda real per aquests obradors.

Accions relacionades:

AR-6

AR-7

AR-8

Torna a l'índex

LE-6. VETLLAR PER LA CONSERVACIÓ I MILLORA DELS HÀBITATS FRÀGILS I AMENAÇATS, COM ELS DE RIBERA I ELS PRATS MEDITERRANIS

Preservar el patrimoni natural de l'espai, potenciant els seus valors (naturals, paisatgístics, ecosistemes, culturals, socials...) forma part de l'essència del Pla d'Accions, afavorint una activitat productiva sostenible i un ús social responsable. Per això cal preservar el ric patrimoni natural del territori, dominat pels eixos fluvials de les rieres que el travessen buscant el Llobregat i l'Anoia sobre els quals s'ha de treballar per a la seva conservació ecològica i les seves oportunitats per esdevenir eixos socials de lleure i gaudir del paisatge. A més, aquest espais fluvials en contacte amb les masses forestals són entorn d'elevada biodiversitat on hi habiten espècies de la fauna i de la flora d'interès.

Per això, aquest programa d'accions articula una línia estratègica per a la conservació i millora d'hàbitats fràgils i amenaçats a través de la millora ecològica de les rieres (extracció d'espècies exòtiques invasores, recuperació del bosc de ribera, retirada d'horts en domini públic hidràulic, etc) i la recuperació i manteniment d'espais oberts amenaçats, com els prats mediterranis.

[Torna a l'índex](#)

EP-1

PROMOURE LA RETIRADA D'USOS FORA D'ORDENACIÓ AL VOLTANT DELS CURSOS FLUVIALS A TRAVÉS DE L'AGÈNCIA CATALANA DE L'AIGUA

Horts, murs, tanques o altres usos en domini públic hidràulic suposen un risc sobre la capacitat de desguàs dels cursos fluvials de l'àmbit. Aquesta acció proposa retirar-los per tal de garantir la seguretat de les persones i, alhora, afavorir la recuperació de l'entorn de les rieres, amb la implicació de l'Agència Catalana de l'Aigua.



Agents implicats

Agència Catalana de l'Aigua

Ajuntaments de l'àmbit

Oficina Tècnica de Muntanyes del Baix

Prioritat d'actuació

B

M

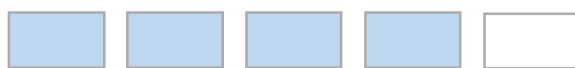
A

Pressupost aproximat

Cost del personal de l'administració



Període d'execució



4 anys

Segons la zonificació de l'espai fluvial establerta per l'Agència Catalana de l'Aigua i el Reglament de domini públic hidràulic, sobre els usos admesos en cadascuna de les diferents zones, s'extreu que tant a la llera de domini públic hidràulic com a la zona de flux preferent *no s'hi admeten usos vulnerables davant d'inundacions que redueixin la capacitat de desguàs*. En aquest sentit, els horts situats a la llera i a les riberes, coincidents amb la zona de flux preferent, constitueixen un risc en cas d'avinguda ja que presenten materials que poden perjudicar el desguàs natural de les rieres.

Aquesta acció, per tant, posa de manifest la necessitat d'eliminar tots els usos inadequats dins el Domini públic hidràulic (DPH) i en zona de flux preferent. L'Agència Catalana de l'Aigua (ACA) és l'administració responsable del DPH però és l'Ajuntament qui té la competència en urbanisme i per tant, el responsable de retirar aquest usos amb el possible suport i/o coordinació amb l'ACA.

L'eliminació d'aquestes zones d'horta comporta la retirada total d'estructures (coberts, casetes d'eines, deixalles, vegetació agrícola, i la posterior restauració per evitar la colonització d'un espai erm per espècies exòtiques, mitjançant la plantació d'espècies de ribera i arbusts (vegeu acció EP-2). En aquests casos es pot sol·licitar ajuts econòmics i assistència tècnica i legal a l'Agència Catalana de l'Aigua, doncs la retirada d'estructures té un cost que va a càrrec dels municipis i que cal tenir present.

Els horts retirats poden reubicar-se en zones d'horts urbans equipades i on aquesta activitat és compatible amb el planejament, si es considera oportú.

Zona de flux preferent: corresponent a l'avinguda pel període de retorn de 100 anys i que engloba la llera, les riberes i la zona de flux actiu.

Accions relacionades:

EP-2

[Torna a l'índex](#)

EP-2

PROMOURE ACCIONS DE RECUPERACIÓ ECOLÒGICA DELS HÀBITATS AMENAÇATS MITJANÇANT L'ELIMINACIÓ D'ESPÈCIES EXÒTIQUES INVASORES I LA REPLANTACIÓ AMB ESPÈCIES AUTÒCTONES PRÒPIES

Recuperar hàbitats amenaçats requereix propiciar el retorn de la dinàmica natural dels elements que l'integren (tant biòtics com abiòtics) i això passa per l'eliminació d'espècies de plantes invasores i, en alguns casos, la replantació amb espècies autòctones.



Agents
implicats

Agència Catalana de l'Aigua

Ajuntaments de l'àmbit

Oficina Tècnica de Muntanyes
del Baix

Prioritat
d'actuació

B

M

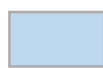
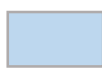
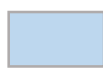
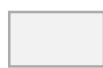
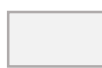
A

Pressupost
aproximat

Sense
determinar



Període d'execució



3 anys

Restaurar o rehabilitar un espai degradat o un ecosistema amenaçat per diferents causes sempre té com a objectiu potenciar la recuperació dels elements clau que el constitueixen, ja siguin abiòtics com biòtics, i garantir que la dinàmica natural pugui tornar a reconstituir l'hàbitat.

En el cas de les Muntanyes del Baix, els espais més amenaçats o degradats es corresponen amb els prats mediterranis (en fase de desaparició a causa de l'avanç del bosc) i les rieres que travessen l'àmbit, molt afectades per activitats humanes, endegaments i per la colonització d'espècies exòtiques invasores. En aquest sentit, caldrà que des de l'Oficina Tècnica de Muntanyes del Baix s'insti l'Agència Catalana de l'Aigua a emprendre les accions necessàries per recuperar els hàbitats de ribera. Alhora, l'Oficina tècnica també haurà de preveure mesures per a conservar i potenciar els hàbitats de prats que presenten un major grau d'amenaça al territori.

▪ **Hàbitats de ribera.** Cal instar l'Agència Catalana de l'Aigua perquè desenvolupi les tasques necessàries en DPH per a l'eliminació d'espècies exòtiques invasores (principalment la canya americana *Arundo donax*) i es replantin aquestes zones amb espècies autòctones pròpies d'aquest hàbitat (albereda i pollancreda amb *Populus alba* i *Populus nigra*, i el canyissar de *Phragmites australis*). En aquest sentit serà imprescindible que les espècies no només siguin autòctones sinó que el viver que les subministri també consti d'un certificat d'autoctonitat (que certifica que aquells peus entregats són autòctons i pertanyen a varietats genètiques properes al lloc de plantació) i amb passaport fitosanitari.

▪ **Prats mediterranis.** Caldrà realitzar accions per a la recuperació de prats mediterranis i espais oberts, lligats a la pastura amb bestiar (vegeu accions GF-11, AR-1, AR-2), prioritzant les actuacions en espais de protecció prioritària contra incendis. Caldrà preveure sembres amb barreges de llavors autòctones i pròpies d'aquests ambients.

[La gestió i recuperació de la vegetació de ribera](#) és una guia tècnica per a actuacions en riberes publicada per l'Agència Catalana de l'Aigua (2008) que desenvolupa els continguts teòrics i la metodologia necessària per poder dur a la pràctica actuacions destinades a potenciar i millorar les comunitats vegetals autòctones presents a les riberes i en general la funcionalitat ecosistèmica dels espais fluvials.

Accions relacionades:

EP-1

GF-11

AR-1

AR-2

Torna a l'índex

LE-7. PROCURAR UN BON ESTAT DE CONSERVACIÓ DEL PATRIMONI NATURAL I CULTURAL DE LES MUNTANYES DEL BAIX

El ric patrimoni natural i cultural del territori del Pla director (constituït per ermites, ponts, castells, pous de glaç, fonts, paratges i arbres d'interès, etc.) ha de ser objecte de difusió i promoció però també de conservació.

Un Inventari de Patrimoni natural i cultural per tot l'àmbit territorial de les Muntanyes del Baix, amb la col·laboració dels diferents ajuntaments, esdevindrà una eina per gestionar i establir polítiques i mesures per a la conservació i la planificació del patrimoni. Així mateix, elaborar un mapa de fragilitat ambiental d'elements geològics i biològics i paisatgístics servirà per prendre decisions relatives a mesures de protecció i d'aquestes zones, sobretot pel que fa al seu ús públic.

Divulgar els valors paisatgístics, ambientals o culturals es pot dur a terme a través de l'edició i difusió de materials divulgatius però també amb itineraris temàtics sobre el patrimoni.

Per altra banda, com que hi ha nombroses línies elèctriques que travessen les masses forestals del territori és important que es gestioni la vegetació situada sota la xarxa elèctrica de manera eficaç i amb criteris homogenis per tal de reduir l'impacte ambiental i paisatgístic.

Finalment, redactar i aprovar una Carta del Paisatge de les Muntanyes del Baix esdevé un pas imprescindible per definir criteris estètics i determinar així quins tipus d'elements arquitectònics cal rebutjar.

[Torna a l'índex](#)

EP-3

ELABORAR UN INVENTARI DE PATRIMONI NATURAL I CULTURAL DE LES MUNTANYES DEL BAIX A PARTIR DELS INVENTARIS DE CADA MUNICIPI

Existeixen elements de valor patrimonial situats a l'àmbit del Pla director, que gaudeixen actualment d'algun tipus de protecció o en són mereixedors i que caldria incorporar en un Inventari a nivell de tot el territori. Aquest inventari pot incloure nous elements que després caldrà valorar incloure en els catàleg del municipi corresponent.



Agents
implicats

Diputació de Barcelona
Oficina Tècnica Muntanyes del
Baix
Ajuntaments de l'àmbit

Prioritat
d'actuació

B

M

A

Pressupost
aproximat

30.000



Període d'execució



3 anys

Per tal de donar un pas més enllà en la protecció i promoció d'aquest patrimoni, es pretén elaborar **un nou** Inventari de Patrimoni Natural i Cultural a nivell de tot l'àmbit i a partir de la informació que puguin aportar els diferents municipis en aquest sentit, agregant-hi informació disponible a nivell comarcal. Aquest nou inventari, preferentment en format SIG, ha d'incorporar aquells elements patrimonials no inclosos en la informació disponible actualment.

En aquest sentit, la Diputació de Barcelona, a través del seu catàleg de serveis, ofereix suport als ajuntaments per a la realització d'inventaris que tinguin com a objectiu la recollida exhaustiva de dades georreferenciades i la valoració del patrimoni cultural i natural d'un municipi, tant l'immoble com el moble, el documental, l'immaterial i el del medi natural. Aquest suport pot contribuir a disposar d'informació per a l'inventari conjunt.

D'altra banda, a l'annex de l'Informe Tècnic dels espais lliures de les Muntanyes del Baix, elaborat per l'Àrea Tècnica de Planificació i Anàlisi Territorial, s'identifiquen elements rellevants del patrimoni natural i cultural de l'àmbit i se'n fa una fitxa que inclou diagnòstic i recomanacions (per a la conservació o millora) de cadascun d'ells: el Castell de Sant Jaume (a Castellví); Sant Ponç de Corbera, el Fondo de Can Dispanya, Can Sala, la riera de Cervelló i la pedrera d'en Romagosa (a Cervelló); la riera de Corbera i els boscos de la Roca Foradada (a Corbera); la Font de Can Canals i del Hermano (a Sant Andreu de la Barca); els boscos de Can Colomer (a Sant Climent); i la pedra seca i el Pla de l'Ardenya (a Vallirana).

Aquesta visió i anàlisi global del patrimoni de les Muntanyes del Baix permetrà veure els elements d'interès comú i analitzar aquells elements que es puguin donar a conèixer de forma conjunta.

Els Catàlegs de protecció del patrimoni són una eina per gestionar i establir polítiques i mesures per a la protecció, la conservació i la planificació del patrimoni, així com per la rendibilitat social.

Accions relacionades:

Torna a l'índex

EP-4 ELABORAR PROJECTES EXECUTIUS DE CONSERVACIÓ, GESTIÓ I MILLORA DEL PATRIMONI NATURAL

Elaborar projectes de conservació, gestió i millora del patrimoni natural en funció del contingut de l'informe tècnic de Muntanyes del Baix elaborat per l'Oficina Tècnica de Planificació i Anàlisi Territorial de la Diputació de Barcelona i prendre decisions relatives a mesures de protecció d'aquestes zones, sobretot pel que fa al seu ús públic.



Agents implicats

Oficina Tècnica de Muntanyes del Baix

Diputació de Barcelona

Empresa capacitada

Prioritat d'actuació

B

M

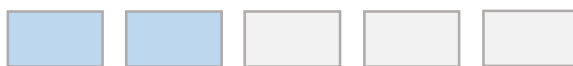
A

Pressupost aproximat

Sense determinar



Període d'execució



2 anys

Des de l'Oficina Tècnica de Muntanyes del Baix i des de la Diputació de Barcelona, s'impulsarà l'elaboració de projectes executius per a actuacions de conservació, restauració o millorar del patrimoni natural de l'àmbit, tenint en compte els resultats del recent Informe Tècnic elaborat per l'Oficina Tècnica de Planificació i Anàlisi Territorial de la Diputació de Barcelona (2019).

El suport per a l'execució material d'actuacions de millora del patrimoni natural i ordenació de l'ús públic s'emmarca dins del Catàleg de Serveis de la Diputació de Barcelona. Les actuacions que contempla poden ser de restauració d'espais naturals d'interès, de recuperació del paisatge, de valorització del patrimoni rural o de millora de la connectivitat ecològica.

Accions relacionades:

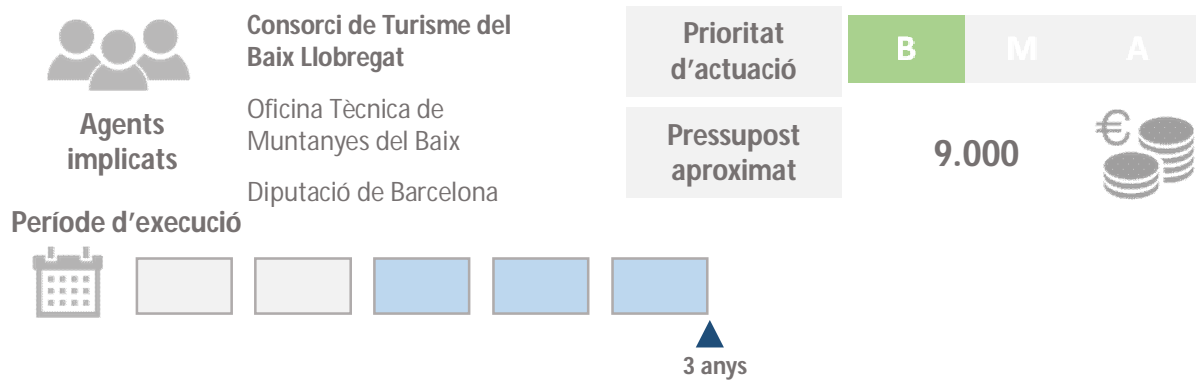
EP-3

Torna a l'índex

EP-5

IMPULSAR NOUS RECURSOS DE CONEIXEMENT I DIFUSIÓ DEL PATRIMONI NATURAL I CULTURAL DE LES MUNTANYES DEL BAIX TENINT EN COMPTE EL SEU INTERÈS I LA SEVA FRAGILITAT

Els itineraris temàtics entorn al patrimoni cultural o natural formen part dels recursos per al coneixement dels valors més rellevants i tangibles de l'àmbit, junt amb l'edició i difusió de materials divulgatius sobre els valors i les característiques aquests.



A partir de la informació de l'inventari de patrimoni i el mapa de fragilitat, es proposa donar a conèixer el patrimoni natural i cultural de les Muntanyes del Baix, tant a la població local com als visitants. A continuació es fa un recull d'algunes de les línies en les quals es pot treballar per tal de millorar el coneixement i la difusió del patrimoni de l'àmbit. Això no obstant, caldrà tenir en compte les conclusions que es deriven de l'execució de l'acció EP-4, sobre el mapa de fragilitat ambiental, per tal de no fomentar l'aparició o l'augment d'impactes negatius sobre els elements més sensibles del territori.

- Senyalitzar els itineraris que tinguin per objecte algun element del patrimoni natural (rieres, coves, boscos, formacions geològiques, etc.) o cultural (ermites, masies, etc.).
- Crear i potenciar nous itineraris o rutes temàtiques d'interpretació del patrimoni (ermites, fonts, masies, etc.).
- Edició de material divulgatiu (ja sigui en format digital o paper) per tal de donar a conèixer les rutes d'interpretació del patrimoni i els valors patrimonials dels seus elements. Aquest material s'haurà de proporcionar a tots els municipis de l'àmbit, així com al Consorci de Turisme del Baix Llobregat, per a la seva difusió.

Respecte el pressupost aproximat inclòs a la mesura, no contempla el cost del projecte executiu.

| DETALL DE PRESSUPOST | PRESSUPOST APROXIMAT (€) |
|---|-------------------------------------|
| Creació i senyalització d'itineraris del patrimoni | <i>Subjecte a projecte executiu</i> |
| Edició de material divulgatiu | 9.000 € |
| Selecció i elaboració de continguts divulgatius | 3.000 € |
| Disseny i maquetació d'un cartell, en format digital i imprimible | 3.500 € |
| Disseny i maquetació d'un fulletó en format digital (web, xarxes socials, etc.) | 2.500 € |

Accions relacionades:

[EP-3](#)

[EP-4](#)

[Torna a l'índex](#)

EP-6

ELABORAR LA CARTA DE PAISATGE DE LES MUNTANYES DEL BAIX AMB DIRECTRIUS ESTÈTIQUES PER ALS ELEMENTS ARQUITECTÒNICS

Promoure la redacció i aprovació de la Carta del Paisatge de les Muntanyes del Baix com a pas imprescindible per determinar quins criteris estètics han de prevaldre i quins tipus d'elements arquitectònics s'han de rebutjar.



**Agents
implicats**

Oficina Tècnica de
Muntanyes del Baix

Ajuntaments de l'àmbit

AMB

Diputació de Barcelona

**Prioritat
d'actuació**

B

M

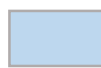
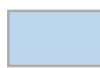
A

**Pressupost
aproximat**

A determinar



Període d'execució



3 anys

Les cartes del paisatge són instruments de concertació d'acords entre agents d'un territori per tal de promoure accions i estratègies de millora i valoració del paisatge. Les cartes poden ser impulsades per la Generalitat de Catalunya o per les administracions locals (consells comarcals, mancomunitats, municipis). Es considera doncs que l'elaboració d'una Carta de Paisatge té sentit en un àmbit territorial supramunicipal com el de les Muntanyes del Baix i podria ser impulsada des de l'Oficina Tècnica, amb la col·laboració i la participació dels ajuntaments.

Les cartes es basen en la mediació i la concertació d'interessos entre els actors d'un territori, amb la finalitat de consensuar unes estratègies concretes a seguir. Així, les cartes tenen les funcions següents:

- Detectar les dinàmiques del paisatge i discriminar les variables i agents associats a aquestes dinàmiques, per tal de determinar els riscos, les oportunitats i els reptes.
- Aconseguir la màxima adhesió possible de la ciutadania organitzada a favor dels objectius fixats però, també, la seva total implicació en benefici de les accions proposades.
- Executar les accions en un termini determinat de temps, segons un programa de gestió, perquè les persones puguin gaudir d'un paisatge equilibrat i de qualitat.

L'elaboració d'una carta requereix una diagnosi, la determinació d'uns objectius de qualitat paisatgística i sobretot, la redacció i signatura d'un document d'acords en el qual s'estableixen públicament els compromisos que adopten cadascuna de les parts signants en favor del paisatge i el calendari.

Finalment, val a dir que la Carta de Paisatge també hauria de definir quins tipus d'elements constructius presents a les Muntanyes del Baix es considera que alteren el paisatge per tal de plantejar a mitjà i llarg termini mesures per la seva eliminació.

L'Oficina Tècnica impulsarà l'elaboració de la Carta del Paisatge, la redacció de la qual requerirà de contractació dels serveis d'experts en la matèria i de la cerca del finançament adient per a desenvolupar-la.

Accions relacionades:

[Torna a l'índex](#)

LE-8. ACONSEGUIR UNA XARXA DE CAMINS BEN CONNECTATS I BEN SENYALITZATS PER A TOT EL TERRITORI, VETLLANT PEL SEU CORRECTE MANTENIMENT

Els espais naturals ofereixen un ampli ventall de possibilitats per a la pràctica de diferents activitats i l'ús públic d'aquests és un fenomen creixent durant els darrers anys. Això no obstant, tot i representar un recurs per al desenvolupament econòmic i social de la zona, també pot comportar conflictes d'utilització, especialment pel que fa als seus accessos a partir de senders i camins.

A banda dels impactes que l'ús indegut dels espais o dels accessos pot produir sobre el medi, també es poden produir desavinences per l'afectació dels interessos dels propietaris o habitants de l'espai i el seu entorn, o per les possibles incompatibilitats entre les diferents modalitats de lleure.

Cal doncs cercar un ús públic respectuós a partir d'un inventari de camins i d'una ordenança de reguli, entre altres, el règim d'ús i protecció dels camins. La xarxa de camins ha de permetre facilitar i incentivar la mobilitat a peu o en bicicleta entre les diferents urbanitzacions i nuclis urbans propers, alhora que fomentar les activitats de lleure, el turisme, i el coneixement del ric patrimoni municipal. Alhora cal garantir que la xarxa bàsica de camins afavoreixi les tasques de prevenció i extinció d'incendis.

Garantir el dret dels ciutadans a gaudir dels senders i dels espais d'ús social a la natura ha de passar també per fer aquest ús compatible amb la preservació dels valors naturals i culturals, el respecte a la propietat privada.

UP-1

REALITZACIÓ, DES DELS AJUNTAMENTS DE L'ÀMBIT, UN INVENTARI DE CAMINS DE CADA MUNICIPI I VETLLAR PER LA SEVA COHERÈNCIA TERRITORIAL

Per recollir i donar coherència a la xarxa de camins urbans i rurals proposada, es proposa l'elaboració i difusió d'un inventari que reculli de forma clara els itineraris definits, com a eina per fomentar el seu ús social i posar en valor el conjunt del patrimoni natural i cultural.



Agents implicats

Ajuntaments de l'àmbit

Oficina Tècnica de Muntanyes del Baix

Diputació de Barcelona

Prioritat d'actuació

B

M

A

Pressupost aproximat

80.000



Període d'execució



3 anys

Com a complement a la redacció i l'aprovació d'una ordenança reguladora de protecció i ús públic de l'entorn natural, per a cada municipi (veure acció UP-2), es treballarà perquè els ajuntaments de les Muntanyes del Baix elaboren els seus inventaris de camins i senders per tal de definir, de forma conjunta i coordinada amb l'Oficina Tècnica, els usos admesos en cadascun d'ells.

L'objectiu consisteix en poder establir una xarxa de camins urbans i rurals coherent, sense presentar incongruències respecte a la regulació d'usos proposada, i que serveixi per fomentar el seu ús social i per impulsar el coneixement i la divulgació del valor patrimonial i natural de l'àmbit. Simultàniament a l'inventari de camins, cal investigar les titularitats per evitar conflictes i actualitzar correctament els inventaris de patrimoni dels municipis. L'inventari de camins ha d'incloure la classificació, el criteri d'ús i d'adequació i la responsabilitat del manteniment. Es vetllarà per incorporar els inventaris a sistemes d'informació geogràfica, que compleixin les especificacions del Pla Cartogràfic de Catalunya (Datasets "10705 Xarxa de Camins" i 10706 "Sistema viari integrat"), per tal de permetre el manteniment de la informació i la publicació en xarxa per mitjà de web i app's.

En aquest sentit, és important posar en relleu que, des del Consorci de Turisme del Baix Llobregat s'ha redactat i aprovat un Pla de Senders Turístics a nivell comarcal (veure acció UP-3). Caldrà doncs vetllar perquè les propostes sorgides durant l'execució d'aquesta acció siguin coherents amb l'articulació dels camins definida pel Pla de Senders i amb els objectius del mateix.

Per al càlcul del pressupost, si et té en compte un cost per municipi comprès entre 10.000 i 15.000 €, es pot fer una estimació si es parteix de la base que cal realitzar inventaris de camins en aproximadament la meitat de municipis (vuit): l'import total estimat ascendeix a 80.000 €, que es cobriren amb l'ajut corresponent del catàleg de servis de la Diputació de Barcelona que ha de sol·licitar cada municipi.

| DETALL DE PRESSUPOST | PRESSUPOST APROXIMAT (€) |
|--|--------------------------|
| Inventari de camins per a un municipi | 10.000-15.000 € |
| TOTAL per a 8 municipis (estimació) | 80.000 € |

Accions relacionades:

UP-2

UP-3

[Torna a l'índex](#)

UP-2

APROVACIÓ I IMPLEMENTACIÓ D'ORDENANCES DE REGULACIÓ D'ÚS PÚBLIC EN L'ÀMBIT DE LES MUNTANYES DEL BAIX

L'Oficina Tècnica de les Muntanyes del Baix ha desenvolupat una Ordenança tipus reguladores de protecció, aprofitaments i ús públic i defensa de l'entorn natural: el següent pas, consisteix en que els ajuntaments de l'àmbit la incorporin i l'aprovin en el seu marc competencial.



Agents implicats

Ajuntaments de l'àmbit

Oficina Tècnica de Muntanyes del Baix

Prioritat d'actuació

B

M

A

Pressupost aproximat

Cost del personal de l'administració



Període d'execució



2 anys

L'Oficina Tècnica de Muntanyes del Baix ja disposa d'una Ordenança tipus elaborada perquè els municipis de l'àmbit la incorporin i l'aprovin per Ple municipal, adaptant-la a les particularitats i especificitats necessàries. La finalitat recau en disposar d'instruments que afavoreixin:

- La restauració de l'entorn natural en l'àmbit de les Muntanyes del Baix.
- La protecció del relleu i els valors naturals geològics.
- La protecció de la vegetació, la fauna i el paisatge.
- La preservació i restauració de l'estructura funcional dels ecosistemes del territori.
- La preservació i restauració dels valors històrics, arqueològics, monumentals i artístics.
- L'ordenació i regulació dels nous usos de l'entorn natural per part d'altres activitats econòmiques i de lleure permetent el desenvolupament d'activitats agroforestals.

Així, l'ordenança tipus preveu igualment normes de regulació de l'accés a l'entorn natural, de regulació dels camins i els seu ús, i de les activitats i comportament dels usuaris al medi natural.

Aquesta acció s'entén com una continuïtat a la proposta de realitzar els inventaris de camins de cada municipi (vegeu acció UP-1), ja que un cop assegurada la coherència territorial de la xarxa de camins, els ajuntaments s'implicarien en l'aprovació de les respectives ordenances reguladores de protecció, aprofitaments i ús públic de l'entorn natural de les Muntanyes del Baix.

La Oficina tècnica promourà l'aprovació de les ordenances al sí de cada ajuntament, com a eina de regularitzar i homogeneïtzar l'ús de l'espai natural tot vetllant per la seva coherència territorial

Accions relacionades:

UP-1

[Torna a l'índex](#)

UP-3

REALITZAR ACCIONS DE COMUNICACIÓ PER TAL DE DIFONDRE I PROMOURE LA XARXA DE CAMINS I SENDERS TURÍSTICS DEL BAIX LLOBREGAT

Des del Consorci de Turisme del Baix Llobregat i amb el suport de la Diputació de Barcelona, es va aprovar el Pla de Senders Turístics del Baix Llobregat (2014), el qual cal difondre i promocionar per aconseguir un ús social de la xarxa de senders i el coneixement del patrimoni natural i cultural del territori.



Agents implicats

Consorci de Turisme del Baix Llobregat

Oficina Tècnica de Muntanyes del Baix
Ajuntaments

Prioritat d'actuació

B

M

A

Pressupost aproximat

5.000



Període d'execució



5 anys

Des de l'aprovació del Pla de Senders Turístics del Baix Llobregat el 2014, el Consorci de Turisme del Baix Llobregat ha dut a terme accions de presentació del mateix i ha començat amb la seva implantació. Com que l'àmbit d'actuació del present programa d'accions forma part de la comarca del Baix Llobregat, es proposa doncs donar una passa més enllà i difondre i promoure aquesta xarxa de senders i camins al si de la ciutadania i arribar així al màxim nombre d'usuaris potencials.

Algunes a les accions a desenvolupar són:

- Difusió de la xarxa de camins i de totes les possibilitats de mobilitat a peu i en bici a través del web del Consorci de Turisme del Baix Llobregat.
- Promoure el conjunt de camins i senders des de les xarxes socials (Facebook, Twitter, Instagram).

D'altra banda, és necessari vetllar perquè totes les actuacions futures en aquest àmbit estiguin en coherència amb la xarxa de senders.

| DETALL DE PRESSUPOST | PRESSUPOST (€) |
|--|--------------------------------------|
| Disseny i maquetació d'un fulletó o infografia informatiu, en format digital i imprimible | 5.000 € |
| Difusió a través del web del Consorci de Turisme del Baix Llobregat i de l'Oficina Tècnica de Muntanyes del Baix | Cost del personal de l'administració |
| TOTAL | 5.000 € |

Accions relacionades:

EP-3

[Torna a l'índex](#)

LE-9. ORDENAR L'ACCÉS A ZONES DE GRAN AFLUÈNCIA DE L'ESPAI

El nombre de deteriorament del medi natural a les zones de gran aflluència i molts dels impactes produïts sobre en el patrimoni natural i cultural poden ser resultat d'una mala gestió, ja sigui pública o privada, juntament amb el comportament inadequat dels seus usuaris.

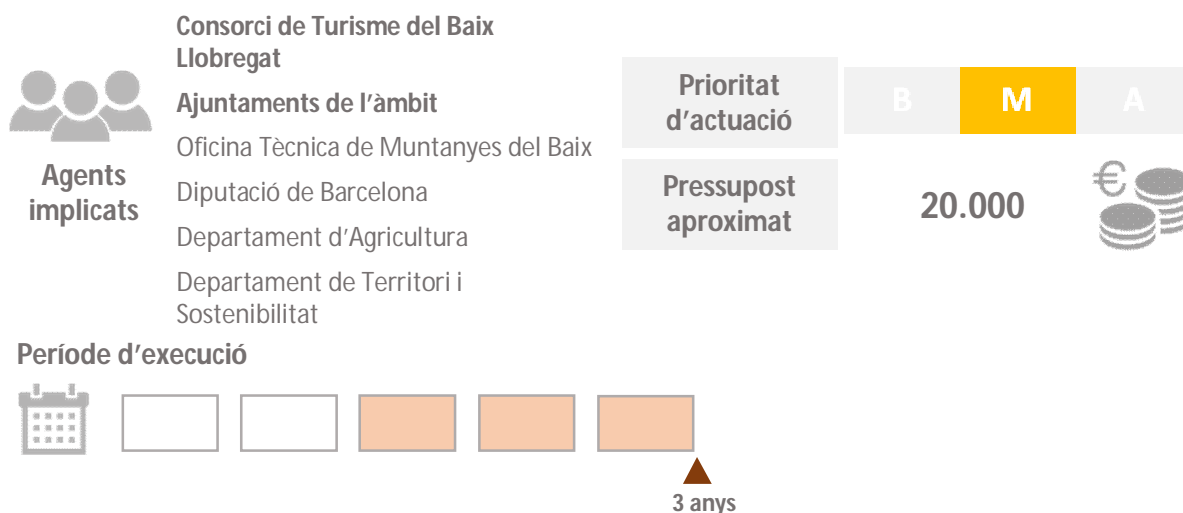
Aquesta línia estratègica proposarà mesures per tal d'ordenar l'accés i l'activitat en aquelles zones més afectades, com la Cova de Can Riera de Torrelles o l'arc d'Eramprunyà. Aquestes actuacions van des de la instal·lació d'aparcaments dissuasoris que motivin als visitants a apropar-se a l'espai a peu, fins a la senyalització d'itineraris per tal de canalitzar el personal cap a les àrees menys sensibles.

Així, per tal de complementar aquest conjunt de mesures, cal que paral·lelament es potenciïn altres espais d'interès alternatius que presentin menys conflictes pel que a fa a l'impacte dels visitants. El Consorci de Turisme del Baix Llobregat coordinarà amb els ajuntaments de l'àmbit i l'Oficina Tècnica la identificació d'aquests espais i durà a terme les accions de divulgació i informació necessàries per tal de fomentar un ús públic respectuós al si d'aquests, en concordança amb les accions EP-7 i ES-2.

UP-4

PROMOURE L'ORDENACIÓ SOSTENIBLE DELS VISITANTS EN LES ZONES DE GRAN AFLUÈNCIA ON ES DONEN CONFLICTES DE CONSERVACIÓ

Ordenar l'accés i l'ús dels espais naturals més afectats per una alta aflluència de visitants és fonamental per garantir la seva conservació i per al gaudi de generacions presents i futures.



La pràctica del turisme als espais naturals ha de ser compatible amb la preservació dels seus valors. Els impactes que produeix l'activitat turística o d'ús públic no provenen únicament de la quantitat de visitants o de les accions individuals d'aquests, sinó que guarden una relació molt directa amb les característiques del medi i amb la capacitat de càrrega del sistema. Per tal d'acollir de forma sostenible els visitants sobre punts crítics del territori (Coves de Can Riera de Torrelles, l'arc natural de Bruguers, Gorgs de la Mola a Corbera, Mina de la Serra d'Ataix, etc.), cal emprendre actuacions d'ordenació de l'accés i, si s'escau, aplicar mesures d'aprofitament econòmic que reverteixin en la gestió i conservació dels espais.

Es proposa l'elaboració d'un **Projecte d'ordenació sostenible de l'ús públic** a les zones de gran aflluència, que tingui en compte, entre d'altres, el següent:

- Implantació d'aparcaments dissuasoris per incentivar l'accés no motoritzat a l'entorn natural.
- Senyalització i promoció d'itineraris en les zones menys sensibles, per prioritzar el pas dels usuaris.
- Evitar la promoció d'aquells indrets o elements on existeixi un conflicte d'usos, o bé que es trobin en fase de recuperació o restauració, i promoure'n altres d'alternatius (vegeu acció UP-2).
- Establir mesures de gestió (econòmiques o coercitives) que reverteixin en el manteniment d'aquests espais: establir quotes de visitants per dia en temporada alta i/o tarifes d'accés a l'espai perquè els beneficis recaiguin sobre la seva gestió i conservació.
- L'informe de les Muntanyes del Baix de la Oficina Tècnica de Planificació i Anàlisi Territorial identifica mesures d'ordenació concrets per a algun dels espais.

| DETALL DE PRESSUPOST | PRESSUPOST APROXIMAT (€) |
|--|--------------------------|
| Projecte executiu d'ordenació de visitants i de gestió de les zones de gran aflluència | 20.000 € |

El document "[La gestió del Turisme als espais naturals](#)", de la Diputació de Barcelona, explica els elements que intervenen en la gestió de l'ús turístic, que poden esdevenir un recurs econòmic important.

Accions relacionades:

UP-2

UP-5

EP-4

EP-5

Torna a l'índex

UP-5

POTENCIAR I PROMOURE ALTRES ESPAIS D'INTERÈS ALTERNATIUS AMB MENYS CONFLICTE PER A LA CONSERVACIÓ

Impulsar la promoció d'altres espais que no generen conflicte entre ús públic i conservació és una eina molt útil alhora de distribuir els fluxos de visitants i millorar l'estat dels punts amb major afectació



**Agents
implicats**

Ajuntament

Oficina Tècnica

Agricultors locals

**Prioritat
d'actuació**

B

M

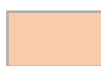
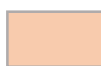
A

**Pressupost
aproximat**

Cost del personal
de l'administració



Període d'execució



▲
2 anys

Estretament lligada a l'acció UP-4 *promoure l'ordenació sostenible dels visitants en les zones de gran afluència de visitants*, es proposa potenciar altres espais naturals que presentin cert interès des del punt de vista turístic o d'ús públic amb una major capacitat de càrrega i, per tant, amb un menor conflicte per a la conservació dels mateixos.

Caldrà, per tant, que des dels ajuntaments de l'àmbit, l'Oficina Tècnica i el Consorci de Turisme del Baix Llobregat es coordini una estratègia conjunta per a la promoció d'altres espais d'interès al territori. S'hauran de definir prèviament quins són aquests espais justificant la seva elecció en base a les característiques que presenta. A continuació s'indiquen alguns motius pels quals un espai pot ser objecte de promoció i difusió com a alternativa als punts més conflictius:

- L'accés a l'espai per part dels visitants no comporta impactes negatius significatius sobre el mateix o sobre altres punts del territori, com erosió del sòl, degradació de flora d'interès, molèsties greus per a la fauna amenaçada, etc.
- L'ús públic ordenat i respectuós de l'espai no produeix impactes negatius irreversibles sobre el patrimoni natural o cultural que el compona.
- L'espai permet acollir vehicles motoritzats o regular la circulació i l'estacionament d'aquests sense posar en risc els valors del mateix.
- En cas de situar-se en un espai natural protegit, l'ús públic de l'espai no posa en risc els seus valors ni interfereix en la gestió, conservació o seguiment científic de les espècies d'interès.

Accions relacionades:

UP-4

Torna a l'índex

LE-10. POTENCIAR EL RESPECTE CAP AL MEDI NATURAL

L'educació ambiental ens permeten adquirir coneixements i competències i integrar hàbits i actituds per forjar un futur sostenible. Per tal de potenciar el respecte cap al medi natural per part de la ciutadania que desitgi gaudir dels atractius d'aquestes contrades, el present programa d'accions també inclou algunes propostes per tal de garantir la consecució d'aquesta línia estratègica.

Amb l'establiment i difusió d'una agenda d'activitats comuna per a tots els municipis de l'àmbit, els interessats podran accedir a tota la informació unificada i amb un sol clic, en el cas dels suports digitals. Així, molts d'aquests esdeveniments cal que serveixin per difondre els valors naturals i culturals del territori, passant per campanyes d'informació per tal de fomentar un accés al medi natural més respectuós, editant també fulletons o altres materials divulgatius.

Tanmateix, moltes d'aquestes activitats han d'anar encaminades a conscienciar els participants sobre els serveis de l'espai forestal i agrícola i els reptes de la seva gestió. Cal treballar doncs per a que es conegui l'entorn natural, però també per a que les persones reflexionin sobre el model de desenvolupament sostenible i necessari.

Finalment, no es pot deixar de banda la importància que comporta per al desenvolupament de les persones la integració del respecte cap al medi natural des de la infància: els programes d'educació ambiental gestionats des dels centres educatius, esdevenen per tant un aspecte clau en aquest sentit.

ES-1

COORDINAR TOTES LES ACTIVITATS EDUCATIVES I DIVULGATIVES EN L'ENTORN NATURAL A TRAVÉS D'UNA AGENDA COMPARTIDA D'ACTIVITATS

Des del Consorci de Turisme del Baix Llobregat i des de diferents ajuntaments de l'àmbit es promouen activitats educatives o divulgatives en l'entorn natural. L'acció proposa crear una agenda compartida a nivell de Muntanyes del Baix perquè els interessats puguin accedir a tota la informació a partir de diferents fonts.



Agents implicats

Oficina Tècnica de Muntanyes del Baix
 Consorci de Turisme del Baix Llobregat
 Ajuntaments de l'àmbit
 AMB

Prioritat d'actuació

| | | |
|---|---|---|
| B | M | A |
|---|---|---|

Pressupost aproximat

Cost del personal de l'administració



Període d'execució



1 any

Actualment es porten a terme nombroses activitats de descoberta del medi natural, dels productes agraris, del patrimoni cultural o dels valors del territori en general. Algunes d'aquestes es desenvolupen en el marc de celebracions locals com la Festa de la Cirera de Torrelles, mentre que d'altres es realitzen amb col·laboració amb empreses o entitats locals. La promoció d'aquests esdeveniments sol impulsar-se des del Consorci de Turisme del Baix Llobregat, Àrea Metropolitana de Barcelona o des de diferents ajuntaments de l'àmbit.

Amb aquesta acció es proposa crear una agenda compartida d'activitats, esdeveniments o visites guiades a nivell de tots els municipis que integren les Muntanyes del Baix perquè tota persona interessada pugui accedir ràpidament a tota la informació i al calendari.

Per tant, l'Oficina Tècnica i el Consorci de Turisme han de coordinar l'elaboració d'aquesta agenda amb els ajuntaments de l'àmbit i qualsevol altra administració, empresa o entitat implicada i promocionar-la i publicar-la a tots els espais públics físics i virtuals) amb l'objectiu que arribi a la ciutadania i que aquesta pugui tenir accés de forma senzilla.

Accions relacionades:

[Torna a l'índex](#)

ES-2

REALITZAR CAMPANYES D'INFORMACIÓ AL PÚBLIC SOBRE L'ACCÉS RESPECTUÓS AL MEDI NATURAL I EDITAR MATERIAL DIVULGATIU DE SUPORT SOBRE ELS VALORS DE LES MUNTANYES DEL BAIX

La difusió dels valors naturals i culturals del territori ha de passar també per campanyes d'informació per tal de fomentar un accés al medi natural més respectuós. Així, l'edició de fulletons i altres materials divulgatius esdevé necessària, i permet crear identitat i descobrir valors de l'entorn natural que quotidianament passen més desapercebuts.



Agents
implicats

Oficina Tècnica de Muntanyes
del Baix

Ajuntaments de l'àmbit

ConSORCI de Turisme del Baix
Llobregat

Prioritat
d'actuació

B

M

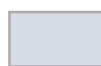
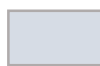
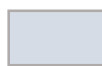
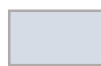
A

Pressupost
aproximat

15.000



Període d'execució



4 anys

Per tal de donar a conèixer els valors naturals i culturals de les Muntanyes del Baix i el correcte comportament dels visitants per a conservar-los, es proposa la realització d'una **campanya bianual d'informació al públic**, mitjançant xarxes socials, webs d'ajuntaments, infografia, etc. per tal de difondre les possibilitats d'oci dels espais naturals i el seu correcte ús públic.

Es proposa l'edició dels materials següents:

▀ **Cartells informatius:** sobre els accessos principals o més concorreguts de l'àmbit, es proposa la instal·lació de cartells informatius de per tal de conscienciar al públic de la importància de fer un bon ús dels espais públics i d'evitar el deteriorament de les propietats privades. Així mateix, els cartells serviran per comunicar els valors naturals i culturals més destacats del territori. Cal mencionar que des del Consell Comarcal ja s'ha dissenyat un cartell de benvinguda als espais naturals de Muntanyes del Baix, la instal·lació dels quals està prevista a mig termini.

▀ **Fulletons informatius:** s'elaboraran fulletons informatius il·lustrats que inclourà la informació destacada sobre el patrimoni natural i cultural de les Muntanyes del Baix. Les espècies que hi viuen, les àrees protegides, bones pràctiques de la ciutadania, dades curioses, etc. Aquest fulletó estarà a tots els espais públics (tant físics com virtuals) amb l'objectiu que la ciutadania conegui el béns naturals i culturals en detall.

Caldrà coordinar l'edició i la implantació d'aquests suports amb el Consorci de Turisme del Baix Llobregat perquè en faci promoció juntament amb les d'activitats turístiques que s'organitzin (vegeu acció ES-1).

| DETALL DE PRESSUPOST | PRESSUPOST APROXIMAT (€) |
|--|--------------------------|
| Disseny i edició de material: cartell i fulletó informatiu | 7.500 € |
| TOTAL | 15.000 € |

Accions relacionades:

ES-1

Torna a l'índex

63

ES-3

DIVULGAR ELS SERVEIS ECOSISTÈMICS DE L'ESPAI FORESTAL I AGRÍCOLA I ELS REPTES DE LA SEVA GESTIÓ A TRAVÉS DE SORTIDES I ACTIVITATS DE CONEIXEMENT SOBRE LA GESTIÓ FORESTAL SOSTENIBLE, LA PRODUCCIÓ DE BIOMASSA I L'ACTIVITAT AGRÀRIA

És necessari que la ciutadania compregui que els espais forestals i agrícoles són una font de serveis i productes (fusta, biomassa, aliments, etc.) i que la seva correcta gestió no està exempta de reptes que cal superar. Per això, organitzar activitats i sortides de divulgació sobre els models de gestió que es pretenen impulsar al territori, permetrà de retruc augmentar el grau de sensibilització vers el respecte cap a aquests espais.



**Agents
implicats**

Oficina Tècnica de Muntanyes
del Baix

Consorci de Turisme del Baix
Llobregat

Ajuntaments de l'àmbit

Empreses o entitats implicades

**Prioritat
d'actuació**

B

M

A

**Pressupost
aproximat**

Cost del personal
de l'administració



Període d'execució



5 anys

A continuació es fan algunes propostes de sortides o activitats que es podrien impulsar de forma coordinada entre les diferents administracions i entitats implicades:

- Visites a les plantes de producció d'estella de Sant Boi o Begues.
- Sortides als espais d'actuació prioritària contra incendis per tal divulgar el model de gestió forestal sostenible que s'hi aplica (rompudes, silvopastura, etc.).
- Visites o xerrades sobres les calderes de biomassa dels equipaments municipals.
- Visites o tallers relacionats amb la producció agrícola i ramadera o sobre l'elaboració de productes artesanals.
- Plafons informatius : edició de plafons informatius itinerants que serveixin per posar en valor la Gestió Forestal Sostenible o bé, algun altre aspecte que es consideri fonamental o eix central del projecte.

La proposta d'aquesta acció és complementària a l'elaboració i difusió d'una agenda comuna d'activitats educatives i divulgatives a nivell de Muntanyes del Baix (ES-1). De fet, les sortides i activitats que es puguin programar per al coneixement sobre la gestió sostenible dels boscos o la producció de biomassa hauran d'integrar-se a l'agenda comuna d'activitats que proposa l'acció ES-1.

Accions relacionades:

ES-1

[Torna a l'índex](#)

ES-4

IMPLANTACIÓ DE PROJECTES D'EDUCACIÓ AMBIENTAL A LES ESCOLES DE L'ÀMBIT DISSENYANT ELS PROGRAMES AMB ELS CENTRES EDUCATIUS

L'educació ambiental és imprescindible per garantir la conservació i la millora de l'entorn natural. Programar activitats de descoberta del medi, conjuntament amb els centres educatius, contribuirà a reforçar un sentiment d'estima i respecte pels valors naturals del territori.



**Agents
implicats**

**Oficina Tècnica de Muntanyes
del Baix**

Centres educatius

Ajuntaments de l'àmbit

Entitats ambientals i culturals

**Prioritat
d'actuació**

B

M

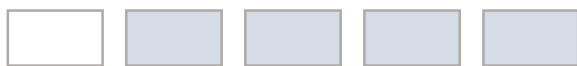
A

**Pressupost
aproximat**

Cost del personal
de l'administració



Període d'execució



4 anys

Amb aquesta acció es proposa que, des de l'Oficina Tècnica i des dels ajuntaments de l'àmbit existeixi una coordinació amb els centres d'ensenyament dels municipis de les Muntanyes del Baix, ja siguin d'educació primària o secundària, per tal de dissenyar conjuntament i posar a l'abast d'aquests activitats de descoberta del medi natural local per a infants i joves, per fomentar la conscienciació de l'alumnat i promoure hàbits i actituds de respecte vers l'entorn natural.

En termes generals, el programa d'educació ambiental hauria de contemplar:

- ▀ Tallers de descobriment de temàtiques sobre natura a l'aula.
- ▀ Sortides de camp per visitar i estudiar un indret natural o un element del patrimoni cultural i activitats agràries (l'entorn fluvial de les rieres, cirerers de Torrelles, pou de glaç de Corbera, etc.).
- ▀ Vehicular les activitats amb la col·laboració d'especialistes vinculats a entitats naturalistes i culturals a nivell local o comarcal, de manera que puguin oferir xerrades i sortides guiades per als alumnes.
- ▀ Contemplar la possibilitat d'oferir algun tipus d'assessorament, des de l'Oficina Tècnica, dirigit als alumnes que centrin el seu treball (batxillerat principalment) en algun aspecte de la conservació del medi natural del territori (gestió forestal sostenible, producció de biomassa, conservació dels hàbitats fluvials, agricultura i ramaderia ecològica, etc.).
- ▀ Valorar la participació dels centres educatius a la Setmana de la Natura, una campanya que s'organitza a tot Catalunya amb activitats per a tots els públics.

Pel correcte desenvolupament d'aquesta mesura, caldrà definir com s'estructura aquesta col·laboració, quins recursos humans que hi participaran, en quin moment del curs es porten a terme les accions, entre altres aspectes, per tal d'adequar-se a les dinàmiques dels centres educatius, ja que la participació o no dels centres educatius, aniran molt lligada a arribar al mínim detall d'aquesta oferta que ha de sorgir conjuntament amb els centres educatius. Una possibilitat seria definir i implantar un programa d'activitats de coneixement (visites, tallers...) de Muntanyes del Baix adreçat a Centres Educatius que cada municipi pogués oferir als seus centres

Accions relacionades:

[Torna a l'índex](#)

LE-11. DIFUSIÓ I COMUNICACIÓ DE LA IMATGE CONJUNTA DEL TERRITORI DE LES MUNTANYES DEL BAIX

Les Muntanyes del Baix són un territori amb un gran atractiu paisatgístic, cultural i ambiental. Això no obstant, i malgrat la seva proximitat a grans ciutats de l'àrea metropolitana de Barcelona o inclús a grans pols turístics, continuen passant desapercebudes per a la major part de la població local o visitant. El desconeixement del territori, unit a l'efecte eclipsi de la capital catalana, la costa del Garraf o fins i tot Montserrat, n'és part de la causa.



Per solucionar-ho, es proposa emprendre les accions necessàries per donar a conèixer el territori, les seves localitats i la seva identitat, així com els productes i serveis que ofereix. Dins d'aquesta línia estratègica que tanca el programa d'accions del Pla Director de les Muntanyes del Baix, es preveu elaborar una Pla de Comunicació que permeti coordinar estratègies comunicatives i informatives eficients, així com l'elaboració de notes de premsa per tal d'aconseguir una difusió potent de la imatge del territori a través dels mitjans de comunicació. A més a més, es pretén crear un manual que permeti establir criteris i recomanacions per aconseguir un major grau d'homogeneïtzació per als elements de mobiliari (bancs, papereres, etc.) o els possibles tancaments de camins i accessos a través de l'àmbit, per tal de reforçar aquesta imatge conjunta que es pretén donar amb aquesta darrera línia estratègica.

[Torna a l'índex](#)

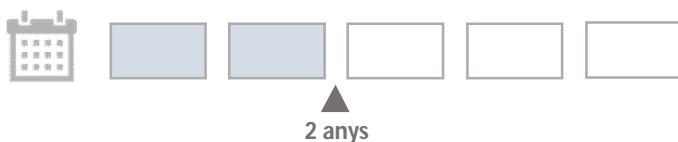
ES-5

ELABORACIÓ D' UN PLA DE COMUNICACIÓ PER DIFONDRE LA IMATGE DE LES MUNTANYES DEL BAIX

Planificar les accions de comunicació sobre la imatge del territori, la seva identitat i els seus valors i atractius és fonamental per garantir l'èxit de les mateixes.

| | | | | | |
|--|---|-----------------------------|---|----------|---|
|  Agents implicats | Oficina Tècnica de Muntanyes del Baix | Prioritat d'actuació | B | M | A |
| | Ajuntaments de l'àmbit Consorti de Turisme del Baix Llobregat Premsa local, comarcal o nacional | Pressupost aproximat | 5.000  | | |

Període d'execució



El **Pla de Comunicació** ha de definir les estratègies i accions per comunicar adequadament la identitat i els valors patrimonials i el potencial i atractiu turístic del territori. Es tracta d'un document necessari per tal de definir l'objectiu (allò que es vol aconseguir amb la comunicació), el públic, el discurs (què s'ha de dir) i de quina forma es farà arribar el missatge i quines actuacions s'han de programar per a tal finalitat.

De manera general, el Pla de comunicació haurà de tenir el següent contingut:

- Objectius, generals i específics: en la mesura del possible, que puguin ser quantificables per dur a terme el seu seguiment i avaluació del seu compliment.
- Definició dels destinataris: el públic objectius destinatari de la comunicació.
- Definició del posicionament, l'estil i el missatge que es vol transmetre.
- Selecció dels canals adequats.
- Fixació del pressupost.
- Calendarització i execució del Pla.

De manera complementària a aquesta, l'acció ES-6 recull la necessitat de realitzar accions de gabinet de premsa a través dels mitjans de comunicació pertinents, amb la periodicitat i de la manera que determini el Pla de comunicació.

L'estratègia de comunicació del Pla s'haurà de coordinar des de l'Oficina Tècnica en col·laboració amb la resta d'administracions o agents implicats.

Accions relacionades:

Torna a l'índex

ES-6

ELABORACIÓ D' UN MANUAL TÈCNIC DE SENYALITZACIÓ, NORMALITZACIÓ I HOMOGENEÏTZACIÓ DE MOBILIARI I CADENATS PELS CAMINS

Recollir en un manual tècnic criteris per tal de senyalitzar, normalitzar i homogeneïtzar el mobiliari (bancs, papereres, etc.) així com els cadenats pel tancament dels camins, amb una imatge conjunta.



Agents implicats

Oficina Tècnica de Muntanyes del Baix

Ajuntaments de l'àmbit
Consorti de Turisme del Baix Llobregat

Prioritat d'actuació

B

M

A

Pressupost aproximat

20.000



Període d'execució



2 anys

Es redactarà un manual tècnic que reculli criteris i recomanacions per tal d'homogeneïtzar el conjunt d'elements de mobiliari de l'àmbit (papereres, bancs, etc.) i dotar-los d'una imatge conjunta, tant pels existents com pels nous que s'instal·lin. La proposta també comprendrà aquells casos en que es produeixi el tancament d'algun camí o accés en general, per tal de reforçar aquesta imatge conjunta de les Muntanyes del Baix a través de tot el seu àmbit.

El manual inclourà el disseny de tots els elements, els materials a utilitzar i els pressupostos aproximats de realització i col·locació. En el cas de la instal·lació d'algun tipus de senyalització vial no normalitzada, aquesta també respondrà als criteris d'aquest manual tècnic.

Accions relacionades:

Torna a l'índex

6. ESTRATÈGIA D'IMPLEMENTACIÓ DEL PLA

6.1 GOVERNANÇA I COOPERACIÓ ENTRE ADMINISTRACIONS

La implementació del Pla requereix l'aplicació d'un model de governança adequat que determini l'estratègia de gestió organitzativa, és a dir, els instruments, persones i organitzacions que han d'assumir responsabilitats concretes al llarg del període d'execució projecte, així com la posada en marxa, gestió i avaluació del Pla.

En el cas de les Muntanyes del Baix, són diferents les administracions que hi intervenen en la gestió, promoció i desenvolupament d'activitats i actuacions sobre el territori:

- Consell Comarcal del Baix Llobregat: directament relacionat amb el territori a través de l'Oficina Tècnica de les Muntanyes del Baix, s'encarrega de programar i executar accions i dur a terme el seguiment de l'execució del Pla. També coordina accions de comunicació i difusió.
- Ajuntaments que conformen l'àmbit: Begues, Castellví de Rosanes, Cervelló, Corbera de Llobregat, Gavà, la Palma de Cervelló, Martorell, Pallejà, Sant Andreu de la Barca, Sant Boi de Llobregat, Sant Climent de Llobregat, Sant Vicenç dels Horts, Santa Coloma de Cervelló, Torrelles de Llobregat, Vallirana i Viladecans.

Aquests dos agents estan organitzats a partir de dos òrgans de coordinació i/o decisió:

- **Comissió tècnica dels ajuntaments:** amb una reunió mensual, realitza el seguiment i desenvolupament del Pla conjuntament amb l'Oficina Tècnica.
- **Comissió de seguiment política:** té capacitat de decisió per guiar els recursos i el finançament de les diferents operacions.

Però igualment importants, són altres administracions que actuen en el territori, com la Diputació de Barcelona i l'Àrea Metropolitana de Barcelona, que són els ens impulsors de diverses de les accions que s'inclouen en el present pla. Un exemple clar és el Pla Marc per a la prevenció d'Incendis, que depèn plenament de la Diputació de Barcelona per al seu impuls i execució.

Per aquest motiu en cada una de les fitxes s'ha inclòs els agents implicats, destacant aquell que s'ha considerat que n'és impulsor.



Així, l'Oficina Tècnica, amb la col·laboració dels diferents agents implicats, ha de garantir les funcions següents:

Funció d'incidència tecnicopolítica

Amb la finalitat d'impulsar un dels objectius clau d'aquest Pla, consistent en l'ordenació i la gestió del bosc per a la reducció del risc d'incendis aprofitant la biomassa existent, es veu convenient buscar fórmules que permetin a l'estructura del Consell Comarcal del Baix Llobregat (i, per tant, a l'Oficina Tècnica de Muntanyes del Baix) estar present i coordinar-se amb les administracions competents per tal de millorar les condicions d'execució del Pla.

A més, això permetrà estar present en les diferents fonts d'informació dels agents aglutinadors forestals i en especial de biomassa i seguir les novetats que puguin esdevenir-se en.

Funció de transferència de coneixement

L'Oficina Tècnica de Muntanyes del Baix ha de vetllar per oferir i transmetre informació als ajuntaments i propietaris sobre l'assessorament i la formació disponible a través de diferents ens i administracions dels temes relacionats amb el Pla director.

Funció de cerca de finançament

A més a més, i també en aquesta línia es creu convenient que des de l'Oficina Tècnica es contempli la possibilitat d'oferir informació sobre Instruments d'Ordenació Forestal, ajuts i subvencions, avantatges de finques incloses al Catàleg d'Utilitat Pública, etc.

Finalment, es considera oportú efectuar, de manera general, cerques de finançament a través de **projectes europeus** (Interreg, FEDER, Life, etc.) per al global del projecte que representa el Pla director.

Funció de coordinació de la comunicació

Les oficines de premsa dels ajuntaments que componen l'àmbit de les Muntanyes del Baix hauran de romandre coordinades per tal de dur a terme accions de comunicació, arribar al públic pertinent mitjançant els mitjans adequats i desplegar de forma eficaç el Pla de Comunicació que es proposa a l'acció ES-5 del Programa.

6.2 VIGÈNCIA DEL PLA

Per les característiques de l'àmbit territorial de les Muntanyes identificades en la Diagnosi i donat l'objecte d'aquest Pla i les accions que en aquest es proposen, es considera una vigència de 5 anys, per al període 2019-2023.

6.3 PRESSUPOST DEL PLA

Aquest apartat determina la vigència prevista per al present Pla Director, fa un resum del cost estimat i del període d'execució per a cada línia estratègica i per a cadascuna de les accions que les desenvolupen, com a resum de les fitxes de les accions de l'apartat 4. Finalment, es proposa una metodologia per a efectuar una avaluació periòdica del grau d'execució del Pla.

6.3.1 PRESSUPOST ESTIMAT I CRONOGRAMA DE LES ACCIONS

A continuació es mostra una taula resum amb el pressupost aproximat i el cronograma d'execució de cada acció, ordenades en relació a les línies estratègiques.

El pressupost que es presenta seguidament, per a totes les accions que contempla el present Pla Director, s'ha elaborat de forma estimada a través de la cartografia, de la informació disponible i de l'experiència de l'equip redactor. Per això, cal remarcar que es tracta d'una aproximació de costos, que implica que les accions proposades estan, en general, subjectes a l'elaboració i tramitació dels corresponents projectes executius i/o a la definició d'un pressupost més concret i detallat.

Tot i això, es considera que l'aproximació de pressupost que es presenta permet tenir una visió global dels costos associats al desenvolupament del Pla, així com d'aquelles accions i línies estratègiques que tenen uns costos estimats més o menys elevats.

A la dreta del pressupost es mostra el cronograma previst per a l'execució de cadascuna de les accions, dins el període de vigència del Pla que s'estableix en 5 anys (2019-2023), que coincideix amb allò que es disposa a les fitxes de les accions anteriors.

| LE | CODI | ACCIÓ | PRESSUPOST APROXIMAT (€) | PERÍODE D'EXECUCIÓ (ANYS) | PRIORITAT |
|------|------|---|---|---------------------------|-----------|
| LE-1 | GF-1 | IMPULSAR L'ASSOCIACIONISME ENTRE ELS PROPIETARIS DELS TERRENYS FORESTALS. | <i>Cost del personal de l'administració</i> | | ALTA |
| | GF-2 | ELABORACIÓ I EXECUCIÓ DE MESURES DE PREVENCIÓ D' INCENDIS FORESTALS | <i>Cost del personal de l'administració</i> | | ALTA |
| | GF-3 | REDACCIÓ DELS INSTRUMENTS D'ORDENACIÓ FORESTAL ADEQUATS. | 65.000 | | ALTA |
| | GF-4 | REALITZAR UNA GESTIÓ FORESTAL SOSTENIBLE DEMOSTRATIVA A LES FINQUES PÚBLIQUES O AMB ACORDS DE CUSTÒDIA EN FINQUES PRIVADES | <i>Cost del personal, tasques d'elaboració i execució</i> | | ALTA |
| | GF-5 | PROMOURE LA INCLUSIÓ DE BOSCOS PÚBLICS AL CATALEG D'UTILITAT PÚBLICA | <i>Cost del personal de l'administració</i> | | MITJANA |
| | GF-6 | ESTUDIAR LA POSSIBILITAT D'ESTABLIR BONIFICACIONS FISCALS MUNICIPALS EN AQUELLES FINQUES ON ES REALITZI GESTIÓ FORESTAL ADEQUADA | <i>Cost del personal i reducció d'ingressos</i> | | MITJANA |
| LE-2 | GF-7 | IMPLANTAR PROJECTES D'INSTAL·LACIÓ DE CALDERES DE BIOMASSA ALS EQUIPAMENTS PÚBLICS | 3.840.000 | | ALTA |
| | GF-8 | IDENTIFICAR ELS GRANS CONSUMIDORS ENERGÈTICS, INCLÒS EL SECTOR INDUSTRIAL, PER TAL DE FOMENTAR L'ÚS DE LA BIOMASSA COM A COMBUSTIBLE I ACOMPANYAR-LOS EN LA CERCA D'AJUTS I SUBVENCIONS | <i>Cost del personal de l'administració</i> | | ALTA |
| | GF-9 | DEFINIR UN MODEL DE PRODUCCIÓ, DISTRIBUCIÓ I COMERCIALIZACIÓ DE BIOMASSA CONJUNT I FER-NE SEGUIMENT | <i>Cost del personal de l'administració</i> | | ALTA |

| LE | CODI | ACCIÓ | PRESSUPOST APROXIMAT (€) | PERÍODE D'EXECUCIÓ (ANYS) | PRIORITAT |
|------|-------|---|--------------------------------------|---------------------------|-----------|
| LE-3 | GF-10 | ELABORAR UNA GUIA DE BONES PRÀCTIQUES DE SILVOPASTURA EN GESTIÓ DEL SOTABOSC PER A LA PREVENCIÓ D'INCENDIS EN BASE A CASOS D'ÈXIT | 9.000 | | MITJANA |
| | GF-11 | REALIZACIÓ DEL MANTENIMENT DELS ESPAIS D'ACTUACIÓ PRIORITÀRIA PER A LA PREVENCIÓ D'INCENDIS AMB SILVOPASTURA | 960.000 | | MITJANA |
| | GF-12 | PROMOURE L'EXECUCIÓ D'UN ESTUDI DE VIABILITAT PER A LA IMPLANTACIÓ D'UN CIRCUIT CURT DE COMERCIALIZACIÓ I DISTRIBUCIÓ DE CARN PROCEDENT DELS RAMATS DE SILVOPASTURA | No definit | | MITJANA |
| LE-4 | AR-1 | ELABORAR UN ESTUDI DE LES ZONES AMB MÉS POTENCIAL PER A LA RECUPERACIÓ AGRÍCOLA I PEL REGADIU | 15.000 | | ALTA |
| | AR-2 | CREAR UN BANC DE TERRES DISPONIBLES I IMPULSAR UNA CAMPANYA DE CAPTACIÓ DE PROJECTES D'EMPRENEDORIA AGRÍCOLA | 35.000 | | ALTA |
| | AR-3 | REVISAR EL PLANEJAMENT MUNICIPAL PER TAL DE PERMETRE ELS USOS AGRÍCOLES EN ELS ESPAIS SUSCEPTIBLES DE SER RECUPERATS, TANT EN SÒL NO URBANITZABLE COM EN SÒL URBANITZABLE NO EXECUTAT | Cost del personal de l'administració | | MITJANA |
| | AR-4 | DIFONDRE I PROMOURE MESURES DE SUPORT A L'ACTIVITAT AGRARIA | No definit | | ALTA |
| | AR-5 | COMPENSAR ECONÒMICAMENT L'ACTIVITAT AGRORAMADERA PROFESSIONAL PELS SERVEIS AMBIENTALS I CULTURALS OFERTS | 225.000 anuals (900.000) | | ALTA |
| | AR-6 | EXPLORAR PROGRAMES DE CONTROL DE LES POBLACIONS DE FAUNA SALVATGE QUE OCASIONEN DANYS ALS CONREUS | 15.000 | | BAIXA |

| LE | CODI | ACCIÓ | PRESSUPOST APROXIMAT (€) | PERÍODE D'EXECUCIÓ (ANYS) | PRIORITAT |
|------|------|---|---|---------------------------|-----------|
| LE-5 | AR-7 | REALITZAR UN ESTUDI DE CAPACITAT DE PRODUCCIÓ AGRÀRIA I D'ABSORCIÓ DELS PRODUCTES DE MUNTANYES DEL BAIX EN EL MERCAT | <i>Cost del personal de l'administració</i> | | ALTA |
| | AR-8 | ENCAIXAR UNA XARXA DE PRODUCTORS I ELABORADORS AGROALIMENTARIS DE LES MUNTANYES DEL BAIX DINS LA XARXA DE PRODUCTES DE LA TERRA | <i>Cost del personal de l'administració</i> | | ALTA |
| | AR-9 | FACILITAR LA CREACIÓ D'OBRADORS COMPARTITS QUE PERMETIN ELABORAR PRODUCTES AMB MÉS VALOR AFEGIT | <i>Sense determinar</i> | | BAIXA |
| LE-6 | EP-1 | PROMOURE LA RETIRADA D'USOS FORA D'ORDENACIÓ AL VOLTANT DELS CURSOS FLUVIALS A TRAVÉS DE L'AGÈNCIA CATALANA DE L'AIGUA | <i>Cost del personal de l'administració</i> | | BAIXA |
| | EP-2 | PROMOURE ACCIONS DE RECUPERACIÓ ECOLÒGICA DELS HÀBITATS AMENAÇATS MITJANÇANT L'ELIMINACIÓ D'ESPÈCIES EXÒTIQUES INVASORES I LA REPLANTACIÓ AMB ESPÈCIES AUTÒCTONES PRÒPIES | <i>Sense determinar</i> | | BAIXA |
| LE-7 | EP-3 | ELABORAR UN INVENTARI DE PATRIMONI NATURAL I CULTURAL DE LES MUNTANYES DEL BAIX A PARTIR DELS INVENTARIS DE CADA MUNICIPI | 30.000 | | MITJANA |
| | EP-4 | ELABORAR PROJECTES EXECUTIUS DE CONSERVACIÓ, GESTIÓ I MILLORA DEL PATRIMONI NATURAL | <i>Sense determinar</i> | | MITJANA |
| | EP-5 | IMPULSAR NOUS RECURSOS DE CONEIXEMENT I DIFUSIÓ DEL PATRIMONI NATURAL I CULTURAL DE LES MUNTANYES DEL BAIX TENINT EN COMPTE EL SEU INTERÈS I LA SEVA FRAGILITAT | 9.000 | | BAIXA |
| | EP-6 | ELABORAR LA CARTA DE PAISATGE DE LES MUNTANYES DEL BAIX AMB DIRECTRIUS ESTÈTIQUES PER ALS ELEMENTS ARQUITECTÒNICS | <i>Cost del personal de l'administració</i> | | MITJANA |

| LE | CODI | ACCIÓ | PRESSUPOST APROXIMAT (€) | PERÍODE D'EXECUCIÓ (ANYS) | PRIORITAT |
|-------|------|--|---|---------------------------|-----------|
| LE-8 | UP-1 | REALITZACIÓ, DES DELS AJUNTAMENTS DE L'ÀMBIT, UN INVENTARI DE CAMINS DE CADA MUNICIPI I VETLLAR PER LA SEVA COHERÈNCIA TERRITORIAL | 80.000 | | MITJANA |
| | UP-2 | APROVACIÓ I IMPLEMENTACIÓ D'ORDENANCES DE REGULACIÓ D'ÚS PÚBLIC EN L'ÀMBIT DE LES MUNTANYES DEL BAIX | <i>Cost del personal de l'administració</i> | | ALTA |
| | UP-3 | REALITZAR ACCIONS DE COMUNICACIÓ PER TAL DE DIFONDRE I PROMOURE LA XARXA DE CAMINS I SENDERS TURÍSTICS DEL BAIX LLOBREGAT | 5.000 | | BAIXA |
| LE-9 | UP-4 | PROMOURE L'ORDENACIÓ SOSTENIBLE DELS VISITANTS EN LES ZONES DE GRAN AFLUÈNCIA ON ES DONEN CONFLICTES DE CONSERVACIÓ | 20.000 | | MITJANA |
| | UP-5 | POTENCIAR I PROMOURE ALTRES ESPAIS D'INTERÈS ALTERNATIUS AMB MENYS CONFLICTE PER A LA CONSERVACIÓ | <i>Cost del personal de l'administració</i> | | BAIXA |
| LE-10 | ES-1 | COORDINAR TOTES LES ACTIVITATS EDUCATIVES I DIVULGATIVES EN L'ENTORN NATURAL A TRAVÉS D'UNA AGENDA COMPARTIDA D'ACTIVITATS | <i>Cost del personal de l'administració</i> | | BAIXA |
| | ES-2 | REALITZAR CAMPANYES D'INFORMACIÓ AL PÚBLIC SOBRE L'ACCÉS RESPECTUÓS AL MEDI NATURAL I EDITAR MATERIAL DIVULGATIU DE SUPORT SOBRE ELS VALORS DE LES MUNTANYES DEL BAIX | 15.000 | | MITJANA |
| | ES-3 | DIVULGAR ELS SERVEIS ECOSISTÈMICS DE L'ESPAI FORESTAL I AGRÍCOLA I ELS REPTES DE LA SEVA GESTIÓ A TRAVÉS DE SORTIDES I ACTIVITATS DE CONEIXEMENT SOBRE LA GESTIÓ FORESTAL SOSTENIBLE, LA PRODUCCIÓ DE BIOMASSA I L'ACTIVITAT AGRÀRIA | <i>Cost del personal de l'administració</i> | | MITJANA |
| | ES-4 | IMPLEMENTACIÓ DE PROJECTES D'EDUCACIÓ AMBIENTAL A LES ESCOLES DE L'ÀMBIT DISSENYANT ELS PROGRAMES AMB ELS CENTRES EDUCATIUS | <i>Cost del personal de l'administració</i> | | MITJANA |

| LE | CODI | ACCIÓ | PRESSUPOST APROXIMAT (€) | PERÍODE D'EXECUCIÓ (ANYS) | | | | PRIORITAT |
|-------|------|---|--------------------------|---------------------------|--|--|--|-----------|
| LE-11 | ES-5 | ELABORACIÓ D' UN PLA DE COMUNICACIÓ PER DIFONDRE LA IMATGE DE LES MUNTANYES DEL BAIX | 5.000 | | | | | MITJANA |
| | ES-6 | ELABORACIÓ D' UN MANUAL TÈCNIC DE SENYALITZACIÓ, NORMALITZACIÓ I HOMOGENEÏTZACIÓ DE MOBILIARI I CADENATS PELS CAMINS. | 20.000 | | | | | ALTA |

6.3.2 PRESSUPOST TOTAL ESTIMAT

A continuació es mostra un resum del pressupost estimat per a cadascuna de les línies estratègiques definides en el Pla, i que resumeix la taula de l'apartat anterior.

En total, el cost d'execució aproximat del Pla director de les Muntanyes del Baix, per al període 2019-2023, ascendeix a **6.150.500 €**.

| CODI | LÍNIA ESTRATÈGICA | PRESSUPOST TOTAL APROXIMAT (€) |
|--|--|--------------------------------|
| LE-1 | Potenciar la gestió forestal sostenible per fer front al risc d'incendi. | 65.000 |
| LE-2 | Fer del bosc un actiu econòmic, aprofitant la fusta i la biomassa per a generar energia. | 3.849.000 |
| LE-3 | Implantar la pràctica de la silvopastura per tal de gestionar el sotabosc en les zones prioritàries per a la prevenció d'incendis. | 969.000 |
| LE-4 | Recuperar les activitats agrícoles que puguin generar llocs de treball. | 965.000 |
| LE-5 | Promoure els productes agrícoles i ramaders a les Muntanyes del Baix. | 0 |
| LE-6 | Vetllar per la conservació i millora dels hàbitats fràgils i amenaçats, com els de ribera i els prats mediterranis. | 0 |
| LE-7 | Procurar un bon estat de conservació del patrimoni natural i cultural de les Muntanyes del Baix. | 39.000 |
| LE-8 | Aconseguir una xarxa de camins ben connectats i ben senyalitzats per a tot el territori, vetllant pel seu correcte manteniment | 85.000 |
| LE-9 | Ordenar l'accés a zones de gran afluència de l'espai | 20.000 |
| LE-10 | Potenciar el respecte cap al medi natural | 15.000 |
| LE-11 | Difusió i comunicació de la imatge conjunta del territori de les Muntanyes del Baix | 25.000 |
| TOTAL APROXIMAT EXECUCIÓ PLA DIRECTOR (2019-2023) | | 6.032.500 |

Al cost total cal incorporar els costos propis del personal de l'administració que si bé no s'han comptabilitzat hi són inherents, i del d'aquelles accions amb pressupost sense determinar.

6.4 AVALUACIÓ DEL GRAU D'EXECUCIÓ DEL PLA

Atès que les accions que estableix el Pla són molt diverses i abasten àmbits temàtics diferents, convé establir un procediment sistematitzat per al càlcul del grau d'execució de les diferents accions que desenvolupen el Pla.

El procés d'avaluació del grau d'execució s'inicia amb la identificació de les accions concretes que s'han estat realitzant durant un període de temps determinat i que es consideri que han contribuït a avançar en l'assoliment dels objectius del Pla. A les accions desenvolupades o iniciades, se'ls assigna una categoria específica, tal com segueix:

- Pendent d'inici (P)
- En curs (EC)
- Completada (C)

A partir d'aquesta assignació de categories per cada acció iniciada, s'obté un indicador del grau d'execució del Pla (%) d'acord amb l'expressió següent:

$$\text{Grau d'execució del Pla (\%)} = \frac{(P \times 0) + (EC \times 0,5) + (C \times 1)}{\text{Total accions del Pla}} \times 100$$

On: P = nombre d'accions pendents d'inici;

EC = nombre d'accions en curs

C = nombre d'accions completades.

Per tal d'obtenir un major coneixement del grau d'execució en funció de la prioritat de les accions es pot separar el càlcul del grau d'execució del Pla segons les tres categories de prioritats possibles definides per a les accions (Baixa, Mitjana o Alta).

Grau d'execució de les accions de prioritats y (%):

$$= \frac{(Py \times 0) + (ECy \times 0,5) + (Cy \times 1)}{\text{Total accions de prioritats y}} \times 100$$

On: Py = nombre d'accions pendents d'inici d'una prioritats determinada

ECy = nombre d'accions en curs d'una prioritats determinada

Cy = nombre d'accions completades d'una prioritats determinada

Aquest indicador s'haurà de presentar regularment a les comissions tècniques i de seguiment del Pla.

Rbla. Catalunya 6, pl. 2, 08007 **Barcelona**
Av. de Roma 252, 08560 **Manlleu** (Barcelona)
Gran Vía 63, 3º dcha, 28013 **Madrid**

T +34 938 515 055
info@lavola.com
www.lavola.com

